

МИНИСТЕРСТВО СЕЛЬСКОГО ХОЗЯЙСТВА РФ
Федеральное государственное бюджетное образовательное учреждение
высшего образования
«КУБАНСКИЙ ГОСУДАРСТВЕННЫЙ АГРАРНЫЙ УНИВЕРСИТЕТ»
ИМЕНИ И.Т. ТРУБИЛИНА

АРХИТЕКТУРНО-СТРОИТЕЛЬНЫЙ ФАКУЛЬТЕТ

УТВЕРЖДАЮ

Декан архитектурно-
строительного факультета

доцент

17.03

Д.Г. Сервий

АРХИТЕКТУРНО-
СТРОИТЕЛЬНЫЙ
ФАКУЛЬТЕТ
2022 г.



Рабочая программа дисциплины

«Сопротивление материалов»

**Направление подготовки
08.03.01 «Строительство»**

**Направленность
«Промышленное и гражданское строительство»
(программа бакалавриата)**

Уровень высшего образования

Бакалавриат

**Форма обучения
Очная, заочная и очно-заочная**

**Краснодар
2022**

Рабочая программа дисциплины «Соппротивление материалов» разработана на основе ФГОС ВО 08.03.01 «Строительство» утвержденного приказом Министерства образования и науки РФ от 31.05.2017 № 481.

Автор:

д-р. экон. наук, доцент



В.О. Шишкин

Рабочая программа обсуждена и рекомендована к утверждению решением кафедры сопротивления материалов от 25.04.2022 г., протокол № 8

Заведующий кафедрой

д-р экон. наук., профессор



В.О. Шишкин

Рабочая программа одобрена на заседании методической комиссии архитектурно-строительного факультета от 17.05.2022 г., протокол № 10.

Председатель

методической комиссии

кандидат педагогических

наук, доцент

Руководитель

основной

профессиональной

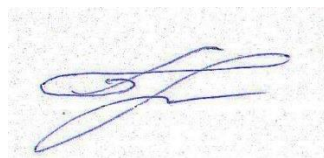
образовательной

программы

к.т.н., профессор



Г.С. Молотков



В.В.Братошевская

1 Цель и задачи освоения дисциплины

Целью освоения дисциплины «Соппротивление материалов» является формирование у будущих специалистов твердых теоретических знаний и практических навыков в области прикладной механики деформируемого твердого тела, обеспечение базы инженерной подготовки, развитие инженерного мышления, приобретение знаний, необходимых для изучения последующих дисциплин.

Задачи дисциплины:

– овладение теоретическими основами и практическими методами расчетов на прочность, жесткость и устойчивость элементов конструкций и машин, необходимыми как при изучении дальнейших дисциплин, так и в практической деятельности дипломированных специалистов;

– ознакомление с современными подходами к расчету сложных систем, элементами рационального проектирования конструкций.

2 Перечень планируемых результатов обучения по дисциплине, соотнесенных с планируемыми результатами освоения ОПОП ВО

В результате освоения дисциплины формируются следующие компетенции:

ПК-6 - способность проводить расчетное обоснование и конструирование строительных конструкций зданий и сооружений промышленного и гражданского назначения.

ТФ В/01.6 Подготовка к производству отдельных этапов строительных работ

Входной контроль проектной, рабочей и организационно-технологической документации строительства объекта капитального строительства, проекта организации работ по сносу объекта капитального строительства (при его наличии) в объеме, необходимом для производства этапа строительных работ
Организация и контроль выполнения геодезических работ на участке производства этапа строительных работ
Организация оформления и контроль наличия необходимых допусков к производству этапа строительных работ
Ведение исполнительной и учетной документации в процессе подготовки производства этапа строительных работ
Формирование и ведение сведений, документов и материалов по подготовке производства этапа строительных работ, включаемых в информационную модель объекта капитального строительства (при ее наличии)

ТФ В/02.6 Управление производством отдельных этапов строительных работ

Текущий контроль производства этапа строительных работ
Формирование и ведение исполнительной и учетной документации производства этапа строительных работ, сведений, документов и материалов по производству этапа

строительных работ, включаемых в информационную модель объекта капитального строительства (при ее наличии)

ТФ В/03.6 Строительный контроль производства отдельных этапов строительных работ

Организация строительного контроля в процессе производства этапа строительных работ

Организация входного контроля строительных материалов, изделий, конструкций и оборудования, используемых при производстве этапа строительных работ

Организация и проведение операционного контроля качества производства видов строительных работ, выполняемых при производстве этапа строительных работ

Контроль выполненных видов скрытых строительных работ, оказывающих влияние на безопасность объекта капитального строительства, контроль выполнения которых не может быть проведен после выполнения других видов строительных работ при производстве этапа строительных работ

Контроль законченных ответственных конструкций (элементов, частей) объекта капитального строительства, участков сетей инженерно-технического обеспечения, оказывающих влияние на безопасность объекта капитального строительства, устранение выявленных дефектов которых невозможно без разборки или повреждения других строительных конструкций (элементов, частей) и участков сетей инженерно-технического обеспечения

Принятие оперативных мер по устранению выявленных строительным контролем недостатков и дефектов производства этапа строительных работ

Ведение исполнительной и учетной документации строительного контроля в процессе производства этапа строительных работ

Формирование и ведение сведений, документов и материалов строительного контроля в процессе производства этапа строительных работ, включаемых в информационную модель объекта капитального строительства (при ее наличии)

ТФ В/03.6 Сдача и приемка выполненных отдельных этапов строительных работ

Подготовка комплекта исполнительной и прилагаемой (технической, доказательной) документации по выполненному этапу строительных работ для приемки заказчиком

Разработка и контроль реализации оперативных мер по устранению выявленных в процессе сдачи и приемки выполненного этапа строительных работ отступлений от требований нормативных правовых актов, документов системы технического регулирования и стандартизации в сфере градостроительной деятельности, проектной, рабочей и организационно-технологической документации строительства объекта капитального строительства, проекта организации работ по сносу объекта капитального строительства (при его наличии)

Документальное оформление сдачи и приемки выполненного этапа строительных работ

В результате изучения дисциплины «Соппротивление материалов» обучающийся готовится к освоению трудовых функций и выполнению трудовых действий:

ТФ. Моделирование и расчетный анализ для проектных целей и обоснования надежности и безопасности объектов градостроительной деятельности

Трудовые действия.

Определение критериев анализа сведений об объекте инженерно-технического проектирования объектов градостроительной деятельности для выполнения моделирования и расчетного анализа

Предварительный анализ сведений об объектах капитального строительства, сетях и системах инженерно-технического обеспечения, системе коммунальной инфраструктуры для производства работ по инженерно-техническому проектированию объектов градостроительной деятельности
Определение параметров имитационного информационного моделирования, численного анализа для производства работ по инженерно-техническому проектированию объектов градостроительной деятельности
Моделирование свойств элементов объекта и его взаимодействия с окружающей средой с соблюдением установленных требований для производства работ по инженерно-техническому проектированию объектов градостроительной деятельности
Расчетный анализ и оценка технических решений строящихся, реконструируемых, эксплуатируемых, сносимых объектов капитального строительства, включая сети и системы инженерно-технического обеспечения и коммунальной инфраструктуры, на соответствие установленным требованиям качества и характеристикам безопасности для производства работ по инженерно-техническому проектированию объектов градостроительной деятельности
Документирование результатов разработки для производства работ по инженерно-техническому проектированию объектов градостроительной деятельности в установленной форме

3 Место дисциплины в структуре ОПОП ВО

«Сопротивление материалов» является дисциплиной части, формируемой участниками образовательных отношений ОПОП ВО подготовки обучающихся по направлению 08.03.01 «Строительство», направленность «Проектирование зданий».

4 Объем дисциплины (144 часов, 4 зачетные единицы)

Виды учебной работы	Объем, часов	
	Очная	Заочная
Контактная работа		17
в том числе:	55	
<input type="checkbox"/> аудиторная по видам учебных занятий	52	14
<input type="checkbox"/> лекции	16	4
<input type="checkbox"/> практические	28	4
<input type="checkbox"/> лабораторные	8	6
<input type="checkbox"/> внеаудиторная	3	3
<input type="checkbox"/> экзамен	3	3
Самостоятельная работа		100
в том числе:	62	
— прочие виды самостоятельной работы	35	27

Виды учебной работы	Объем, часов	
	Очная	Заочная
<input type="checkbox"/> Контроль	27	-
Итого по дисциплине	144	144

5 Содержание дисциплины

По итогам изучаемой дисциплины обучающиеся сдают экзамен.

Дисциплина изучается на 2 курсе, в 3 семестре очной формы обучения.

Содержание и структура дисциплины по очной форме обучения

№ п/п	Тема. Основные вопросы	Формируемые компетенции	Семестр	Виды учебной работы, включая самостоятельную работу студентов и трудоемкость (в часах)							
				Лекции	в том числе в форме практической подготовки	Практические занятия	в том числе в форме практической подготовки	Лаб. работы	в том числе в форме практической подготовки	Самостоятельная работа	в том числе в форме практической подготовки
1	Значение курса сопротивления материалов. Задачи сопротивления материалов. Классификация внешних сил и элементов конструкций. Реальный объект и расчетная схема. Метод сечений. Внутренние силы в поперечных сечениях бруса.	ПК-6	3	1	-	2	-	-	-	2	-
2	Эпюры внутренних силовых факторов при различных видах деформаций. Напряжения. Деформации. Дифференциальные зависимости между внутренними силовыми факторами и интенсивностью распределенной нагрузки.	ПК-6	3	2	-	3	-	-	-	2	-
3	Геометрические характеристики плоских сечений. Статический момент площади. Осевой, полярный и центробежный моменты инерции. Зависимости между моментами инерции при параллельном переносе и повороте координатных осей. Главные оси и главные моменты инерции. Моменты инерции простейших фигур.	ПК-6	3	1	-	2	-	-	-	2	-
4	Центральное растяжение и сжатие. Продольные силы. Напряжения в поперечных сечениях бруса. Продольные и поперечные деформации. Закон Гука. Коэффициент Пуассона. Три вида расчетов на прочность и жесткость.	ПК-6	3	1	-	2	-	2	-	2	-

№ п/п	Тема. Основные вопросы	Формируемые компетенции	Семестр	Виды учебной работы, включая самостоятельную работу студентов и трудоемкость (в часах)							
				Лекции	в том числе в форме практической подготовки	Практические занятия	в том числе в форме практической подготовки	Лабораторные работы	в том числе в форме практической подготовки	Самостоятельная работа	в том числе в форме практической подготовки
5	Напряженное и деформированное состояние материала. Понятие о напряженном состоянии в точке тела. Виды напряженных состояний. Исследование плоского напряженного состояния. Главные напряжения и главные площадки. Экстремальные касательные напряжения. Исследование деформированного состояния. Обобщенный закон Гука. Объемная деформация. Чистый сдвиг (деформация, потенциальная энергия.). Зависимость между упругими постоянными для изотропного материала.	ПК-6	3	1	-	2	-	2	-	2	-
6	Прямой изгиб. Главные напряжения при прямом поперечном изгибе. Перемещения при изгибе. Основные понятия и определения. Виды изгиба. Нормальные напряжения при чистом изгибе. Касательные напряжения при прямом поперечном изгибе. Моменты сопротивления сечений простейших фигур.	ПК-6	3	1	-	2	-	-	-	2	-
7	Кручение стержней круглого поперечного сечения. Потенциальная энергия деформации. Основные теоремы об упругих системах. Крутящий момент. Напряжения и деформации. Полярный момент сопротивления для круга и кольца. Три вида расчетов на прочность и жесткость.	ПК-6	3	1	-	2	-	1	-	2	-
8	Определение перемещений в упругих системах. Действительная и возможная работа внешних и внутренних сил. Теорема Клапейрона. Теорема о взаимности работ (теорема Бет-ти). Теорема о взаимности перемещений (теорема Максвелла).	ПК-6	3	1	-	2	-	1	-	4	-
9	Расчет статически неопределимых систем методом сил. Определение числа лишних неизвестных в плоской рамно-балочной системе. Выбор основной системы. Канонические уравнения метода сил. Порядок расчета рам методом сил. Рациональный выбор основной системы. Использование симметрии при расчете рамы. Проверки правильности определения коэффициентов канонических уравнений и	ПК-6	3	1	-	2	-	-	-	4	-

№ п/п	Тема. Основные вопросы	Формируемые компетенции	Семестр	Виды учебной работы, включая самостоятельную работу студентов и трудоемкость (в часах)								
				Лекции	в том числе в форме практической подготовки	Практические занятия	в том числе в форме практической подготовки	Лабораторные работы	в том числе в форме практической подготовки	Самостоятельная работа	в том числе в форме практической подготовки	
	грузовых перемещений. Кинематические (деформационные) проверки правильности расчета рамы.											
10	Сложный и косой изгиб. Основные понятия. Неплоский и косой изгиб. Определение напряжений. Определение перемещений при косом изгибе.	ПК-6	3	1	-	2	-	1	-	2	-	
11	Внецентренное растяжение (сжатие) брусьев большой жесткости. Изгиб с растяжением (сжатием) бруса большой жесткости. Внецентренное сжатие или растяжение. Ядро сечения. Прямоугольное сечение. Построение ядра сечения круга.	ПК-6	3	2	-	2	-	1	-	4	-	
12	Теории предельных напряженных состояний (Теории прочности). Предельные напряженные состояния. Эквивалентные напряжения. Классические и энергетические теории прочности. Основные современные теории предельных напряженных состояний. Упрощенная теория предельных напряженных состояний (обобщенная теория О.Мора).	ПК-6	3	1	-	2	-	-	-	2	-	
13	Продольный изгиб центрально сжатого прямого стержня. Устойчивость центрально сжатых стержней. Динамическое действие нагрузки. Понятие о потере устойчивости упругого равновесия. Формула Эйлера для определения критической силы. Влияние способа закрепления концов стержня на величину критической силы. Критическое напряжение. Пределы применения формулы Эйлера. Формула Ясинского. Три вида расчетов на устойчивость. Расчет сжатых стержней по коэффициентам продольного изгиба. Расчет элементов конструкции при заданных ускорениях (учет сил инерции). Приближенный метод расчета на ударе. Определение динамических напряжений и перемещений при ударе.	ПК-6	3	2	-	3	-	-	-	4	-	
	Контроль									27		
Итого			16	-	28	-	8	-	62	-		

Содержание и структура дисциплины по заочной форме обучения

№ п/п	Тема. Основные вопросы	Формируемые компетенции	Семестр	Виды учебной работы, включая самостоятельную работу студентов и трудоемкость (в часах)							
				Лекции	в том числе в форме практической подготовки	Практические занятия	в том числе в форме практической подготовки	Лабораторные занятия	в том числе в форме практической подготовки	Самостоятельная работа	в том числе в форме практической подготовки
1	Значение курса сопротивления материалов. Задачи сопротивления материалов. Классификация внешних сил и элементов конструкций. Реальный объект и расчетная схема. Метод сечений. Внутренние силы в поперечных сечениях бруса.	ПК-6	3	1	-	-	-	-	-	9	-
2	Эпюры внутренних силовых факторов при различных видах деформаций. Напряжения. Деформации. Дифференциальные зависимости между внутренними силовыми факторами и интенсивностью распределенной нагрузки.	ПК-6	3	1	-	-	-	-	-	9	-
3	Геометрические характеристики плоских сечений. Статический момент площади. Осевой, полярный и центробежный моменты инерции. Зависимости между моментами инерции при параллельном переносе и повороте координатных осей. Главные оси и главные моменты инерции. Моменты инерции простейших фигур.	ПК-6	3	1	-	-	-	-	-	9	-
4	Центральное растяжение и сжатие. Продольные силы. Напряжения в поперечных сечениях бруса. Продольные и поперечные деформации. Закон Гука. Коэффициент Пуассона. Три вида расчетов на прочность и жесткость.	ПК-6	3	1	-	-	-	-	-	9	-

№ п/п	Тема. Основные вопросы	Формируемые компетенции	Семестр	Виды учебной работы, включая самостоятельную работу студентов и трудоемкость (в часах)							
				Лекции	в том числе в форме практической подготовки	Практические занятия	в том числе в форме практической подготовки	Лабораторные занятия	в том числе в форме практической подготовки	Самостоятельная работа	в том числе в форме практической подготовки
5	Напряженное и деформированное состояние материала. Понятие о напряженном состоянии в точке тела. Виды напряженных состояний. Исследование плоского напряженного состояния. Главные напряжения и главные площадки. Экстремальные касательные напряжения. Исследование деформированного состояния. Обобщенный закон Гука. Объемная деформация. Чистый сдвиг (деформация, потенциальная энергия.). Зависимость между упругими постоянными для изотропного материала.	ПК-6	3	-	1	-	-	-	9	-	
6	Прямой изгиб. Главные напряжения при прямом поперечном изгибе. Перемещения при изгибе. Основные понятия и определения. Виды изгиба. Нормальные напряжения при чистом изгибе. Касательные напряжения при прямом поперечном изгибе. Моменты сопротивления сечений простейших фигур.	ПК-6	3	-	1	-	-	-	9	-	
7	Кручение стержней круглого поперечного сечения. Потенциальная энергия деформации. Основные теоремы об упругих системах. Крутящий момент. Напряжения и деформации. Полярный момент сопротивления для круга и кольца. Три вида расчетов на прочность и жесткость.	ПК-6	3	-	1	-	-	-	9	-	
8	Определение перемещений в упругих системах. Действительная и возможная работа внешних и внутренних сил. Теорема Клапейрона. Теорема о взаимности работ (теорема Бет-ти). Теорема о взаимности перемещений (теорема Максвелла).	ПК-6	3	-	1	-	-	-	9	-	
9	Расчет статически неопределимых систем методом сил. Определение числа лишних неизвестных в плоской рамно-балочной системе. Выбор основной системы. Канонические уравнения метода сил. Порядок расчета рам методом сил. Рациональный выбор основной системы. Использование симметрии при расчете рамы. Проверки правильности определения коэффициентов канонических уравнений и	ПК-6	3	-	1	-	-	-	9	-	

№ п/п	Тема. Основные вопросы	Формируемые компетенции	Семестр	Виды учебной работы, включая самостоятельную работу студентов и трудоемкость (в часах)								
				Лекции	в том числе в форме практической подготовки	Практические занятия	в том числе в форме практической подготовки	Лабораторные занятия	в том числе в форме практической подготовки	Самостоятельная работа	в том числе в форме практической подготовки	
	грузовых перемещений. Кинематические (деформационные) проверки правильности расчета рамы.											
10	Сложный и косой изгиб. Основные понятия. Неплоский и косой изгиб. Определение напряжений. Определение перемещений при косом изгибе.	ПК-6	3	-	1	-	1	-	9	-		
11	Внецентренное растяжение (сжатие) брусьев большой жесткости. Изгиб с растяжением (сжатием) бруса большой жесткости. Внецентренное сжатие или растяжение. Ядро сечения. Прямоугольное сечение. Построение ядра сечения круга.	ПК-6	3	-		-	1	-	9	-		
12	Теории предельных напряженных состояний (Теории прочности). Предельные напряженные состояния. Эквивалентные напряжения. Классические и энергетические теории прочности. Основные современные теории предельных напряженных состояний. Упрощенная теория предельных напряженных состояний (обобщенная теория О.Мора).	ПК-6	3	-		-	1	-	9	-		
13	Продольный изгиб центрально сжатого прямого стержня. Устойчивость центрально сжатых стержней. Динамическое действие нагрузки. Понятие о потере устойчивости упругого равновесия. Формула Эйлера для определения критической силы. Влияние способа закрепления концов стержня на величину критической силы. Критическое напряжение. Пределы применения формулы Эйлера. Формула Ясинского. Три вида расчетов на устойчивость. Расчет сжатых стержней по коэффициентам продольного изгиба. Расчет элементов конструкции при заданных ускорениях (учет сил инерции). Приближенный метод расчета на ударе. Определение динамических напряжений и перемещений при ударе.	ПК-6	3	-		-	1	-	9	-		
Итого			4	-	6	-	4	-	127	-		

Содержание и структура дисциплины по очно-заочной форме обучения

№ п/п	Тема. Основные вопросы	Формируемые компетенции	Семестр	Виды учебной работы, включая самостоятельную работу студентов и трудоемкость (в часах)							
				Лекции	в том числе в форме практических занятий под готовкой	Практические занятия	в том числе в форме практических занятий под готовкой	Лабораторные занятия	в том числе в форме практических занятий под готовкой	Самостоятельная работа	в том числе в форме практической подготовки
1	Значение курса сопротивления материалов. Задачи сопротивления материалов. Классификация внешних сил и элементов конструкций. Реальный объект и расчетная схема. Метод сечений. Внутренние силы в поперечных сечениях бруса.	ПК-6	3	1	-	-	-	-	-	9	-
2	Эпюры внутренних силовых факторов при различных видах деформаций. Напряжения. Деформации. Дифференциальные зависимости между внутренними силовыми факторами и интенсивностью распределенной нагрузки.	ПК-6	3	1	-	-	-	-	-	9	-
3	Геометрические характеристики плоских сечений. Статический момент площади. Осевой, полярный и центробежный моменты инерции. Зависимости между моментами инерции при параллельном переносе и повороте координатных осей. Главные оси и главные моменты инерции. Моменты инерции простейших фигур.	ПК-6	3	1	-	-	-	-	-	9	-
4	Центральное растяжение и сжатие. Продольные силы. Напряжения в поперечных сечениях бруса. Продольные и поперечные деформации. Закон Гука. Коэффициент Пуассона. Три вида расчетов на прочность и жесткость.	ПК-6	3	1	-	-	-	-	-	9	-
5	Напряженное и деформированное состояние материала. Понятие о напряженном состоянии в точке тела. Виды напряженных состояний. Исследование плоского напряженного состояния. Главные напряжения и главные площадки. Экстремальные касательные напряжения. Исследование деформированного состояния. Обобщенный закон Гука. Объемная деформация. Чистый сдвиг (деформация, потенциальная энергия.). Зависимость между упругими постоянными для изотропного материала.	ПК-6	3	-	-	1	-	-	-	9	-
6	Прямой изгиб. Главные напряжения при прямом поперечном изгибе. Перемещения	ПК-6	3	-	-	1	-	-	-	9	-

№ п/п	Тема. Основные вопросы	Формируемые компетенции	Семестр	Виды учебной работы, включая самостоятельную работу студентов и трудоемкость (в часах)								
				Лекции	в том числе в форме практической подготовки	Практические занятия	в том числе в форме практической подготовки	Лабораторные занятия	в том числе в форме практической подготовки	Самостоятельная работа	в том числе в форме практической подготовки	
	при изгибе. Основные понятия и определения. Виды изгиба. Нормальные напряжения при чистом изгибе. Касательные напряжения при прямом поперечном изгибе. Моменты сопротивления сечений простейших фигур.											
7	Кручение стержней круглого поперечного сечения. Потенциальная энергия деформации. Основные теоремы об упругих системах. Крутящий момент. Напряжения и деформации. Полярный момент сопротивления для круга и кольца. Три вида расчетов на прочность и жесткость.	ПК-6	3	-	1	-	-	-	9	-		
8	Определение перемещений в упругих системах. Действительная и возможная работа внешних и внутренних сил. Теорема Клапейрона. Теорема о взаимности работ (теорема Бет-ти). Теорема о взаимности перемещений (теорема Максвелла).	ПК-6	3	-	1	-	-	-	9	-		
9	Расчет статически неопределимых систем методом сил. Определение числа лишних неизвестных в плоской рамно-балочной системе. Выбор основной системы. Канонические уравнения метода сил. Порядок расчета рам методом сил. Рациональный выбор основной системы. Использование симметрии при расчете рамы. Проверки правильности определения коэффициентов канонических уравнений и грузовых перемещений. Кинематические (деформационные) проверки правильности расчета рамы.	ПК-6	3	-	1	-	-	-	9	-		
10	Сложный и косой изгиб. Основные понятия. Неплоский и косой изгиб. Определение напряжений. Определение перемещений при косом изгибе.	ПК-6	3	-	1	-	1	-	9	-		
11	Внецентренное растяжение (сжатие) брусев большой жесткости. Изгиб с растяжением (сжатием) бруса большой жесткости. Внецентренное сжатие или растяжение. Ядро сечения. Прямоугольное сечение. Построение ядра сечения круга.	ПК-6	3	-	-	-	1	-	9	-		
12	Теории предельных напряженных состояний (Теории прочности).	ПК-6	3	-	-	-	1	-	9	-		

№ п/п	Тема. Основные вопросы	Формируемые компетенции	Семестр	Виды учебной работы, включая самостоятельную работу студентов и трудоемкость (в часах)							
				Лекции	в том числе в форме практической подготовки	Практические занятия	в том числе в форме практической подготовки	Лабораторные занятия	в том числе в форме практической подготовки	Самостоятельная работа	в том числе в форме практической подготовки
	Предельные напряженные состояния. Эквивалентные напряжения. Классические и энергетические теории прочности. Основные современные теории предельных напряженных состояний. Упрощенная теория предельных напряженных состояний (обобщенная теория О.Мора).										
13	Продольный изгиб центрально сжатого прямого стержня. Устойчивость центрально сжатых стержней. Динамическое действие нагрузки. Понятие о потере устойчивости упругого равновесия. Формула Эйлера для определения критической силы. Влияние способа закрепления концов стержня на величину критической силы. Критическое напряжение. Пределы применения формулы Эйлера. Формула Ясинского. Три вида расчетов на устойчивость. Расчет сжатых стержней по коэффициентам продольного изгиба. Расчет элементов конструкции при заданных ускорениях (учет сил инерции). Приближенный метод расчета на ударе. Определение динамических напряжений и перемещений при ударе.	ПК-6	3	-	-	1	-	9	-		
Итого			4	-	6	-	4	-	12 7	-	

6 Перечень учебно-методического обеспечения для самостоятельной работы обучающихся по дисциплине

Методические указания (для самостоятельной работы)

1. Кирсанова Э.Г. Сопротивление материалов [Электронный ресурс]: учебное пособие/ Кирсанова Э.Г.— Электрон.текстовыеданные.— Саратов: Ай Пи Эр Медиа, 2012.— 110 с.— Режим доступа: <http://www.iprbookshop.ru/733>.— ЭБС «IPRbooks».
2. Сопротивление материалов (4-е издание) [Электронный ресурс]: учебник/ Г. Д. Межецкий, Г.Г.Загребин, Н.Н.Решетник, П.И.Павлов[и др.].—

Электрон.текстовые данные.— М.: Дашков и К, 2013. – 431 с.— Режим доступа: <http://www.iprbookshop.ru/24812>. – ЭБС «IPRbooks».

3. Инженерные расчеты элементов конструкций средств АПК : учеб. пособие /А. Д. Гумбаров[и др]. – Краснодар:КубГАУ, 2019. – 90 с.

https://edu.kubsau.ru/file.php/109/Uchebnoe_posobie_SOPROMAT_2019_46596_0_v1_.PDF

7 Фонд оценочных средств для проведения промежуточной аттестации

7.1 Перечень компетенций с указанием этапов их формирования в процессе освоения ОПОП ВО

Номер семестра*	Этапы формирования и проверки уровня сформированности компетенций по дисциплинам, практикам в процессе освоения ОПОП ВО
ПКС-6	Способность проводить расчетное обоснование и конструирование строительных конструкций зданий и сооружений промышленного и гражданского назначения
7	Основания и фундаменты зданий и сооружений
54	Строительная механика
65	Железобетонные и каменные конструкции
76	Металлические конструкции
7	Конструкции из дерева и пластмасс
7	Физика среды и ограждающих конструкций
3	Сопротивление материалов
3	Технология конструкционных материалов
468	Производственная практика
6	Исполнительская практика
8	Преддипломная практика
	Подготовка к процедуре защиты и защита выпускной квалификационной работы

7.2 Описание показателей и критериев оценивания компетенций на различных этапах их формирования, описание шкалы оценивания

Планируемые результаты освоения компетенции (индикаторы достижения компетенции)	Уровень освоения				Оценочное средство
	неудовлетворительно (минимальный не достигнут)	удовлетворительно (минимальный, пороговый)	хорошо (средний)	отлично (высокий)	
<i>ПКС-6 - способность проводить расчетное обоснование и конструирование строительных конструкций зданий и сооружений промышленного и гражданского назначения.</i>					
Знать: – . Выбор нормативно-	Не владеет знаниями	Имеет поверхностн	Имеет достаточные	На высоком уровне знает	Тест, вопросы на зачет

Планируемые результаты освоения компетенции (индикаторы достижения компетенции)	Уровень освоения				Оценочное средство
	неудовлетворительно (минимальный не достигнут)	удовлетворительно (минимальный, пороговый)	хорошо (средний)	отлично (высокий)	
технических документов, устанавливающих требования к расчётному обоснованию проектного решения здания (сооружения) промышленного и гражданского назначения.	нормативно-технических документов, устанавливающих требования к расчётному обоснованию проектного решения здания (сооружения) промышленного и гражданского назначения	ые знания нормативно-технических документов, устанавливающих требования к расчётному обоснованию проектного решения здания (сооружения) промышленного и гражданского назначения	знания нормативно-технических документов, устанавливающих требования к расчётному обоснованию проектного решения здания (сооружения) промышленного и гражданского назначения	нормативно-технических документов, устанавливающих требования к расчётному обоснованию проектного решения здания (сооружения) промышленного и гражданского назначения	
Уметь: – Выбор параметров расчетной схемы здания (сооружения), строительной конструкции здания (сооружения) промышленного и гражданского назначения.	Не владеет навыками выбора параметров расчетной схемы здания (сооружения), строительной конструкции здания (сооружения) промышленного и гражданского назначения	На низком уровне владеет навыками выбора параметров расчетной схемы здания (сооружения), строительной конструкции здания (сооружения) промышленного и гражданского назначения	На достаточном уровне владеет навыками выбора параметров расчетной схемы здания (сооружения), строительной конструкции здания (сооружения) промышленного и гражданского назначения	На высоком уровне владеет навыками выбора параметров расчетной схемы здания (сооружения), строительной конструкции здания (сооружения) промышленного и гражданского назначения	Тест, вопросы на зачет
Владеть: — Выполнение расчетов	Не умеет выполнять расчеты строительного	Умеет на низком уровне выполнять	Умеет на достаточном уровне выполнять	Умеет на высоком уровне выполнять	Тест, вопросы на зачет

Планируемые результаты освоения компетенции (индикаторы достижения компетенции)	Уровень освоения				Оценочное средство
	неудовлетворительно (минимальный не достигнут)	удовлетворительно (минимальный, пороговый)	хорошо (средний)	отлично (высокий)	
строительной конструкции, здания (сооружения), основания по первой, второй группам предельных состояний.	й конструкции, здания (сооружения), основания по первой, второй группам предельных состояний.	расчеты строительной конструкции, здания (сооружения), основания по первой, второй группам предельных состояний.	расчеты строительной конструкции, здания (сооружения), основания по первой, второй группам предельных состояний.	расчеты строительной конструкции, здания (сооружения), основания по первой, второй группам предельных состояний.	

7.3 Типовые контрольные задания или иные материалы, необходимые для оценки знаний, умений, навыков, характеризующих этапы формирования компетенций в процессе освоения ОПОП ВО

ПКС-6 - способность проводить расчетное обоснование и конструирование строительных конструкций зданий и сооружений промышленного и гражданского назначения.

Примеры теста

1. Сопротивление материалов – это наука:

- 1) о действии нагрузок на конструкции;
- 2) об инженерных методах расчета на прочность, жесткость и устойчивость элементов конструкции;
- 3) об упругости материальных тел.

2. Прочность конструкции

- 1) способность противостоять коррозии;
- 2) способность элемента конструкции растягиваться или сжиматься;
- 3) способность конструкции противостоять внешней нагрузке, не разрушаясь.

3. Жесткость конструкции

- 1) свойство способности подвергаться технологической обработке;
- 2) способность противостоять внешним воздействиям в пределах заданных величин деформаций;
- 3) способность противостоять вибрациям.

4. Устойчивость конструкции

- 1) способность сохранять заданную форму упругого равновесия деформации;
- 2) способность противостоять опрокидыванию;
- 3) способность возвращаться в исходное положение при разгрузке.

5. Расчетная схема

- 1) чертёж макета конструкции;
- 2) изготовление чертежей и эскизов конструкции;
- 3) совокупность аналогий реального объекта после отбрасывания второстепенных подробностей.

6. Какие внутренние силовые факторы действуют в сечении нагруженного тела?
- 1) силы растяжения, сдвига, моменты изгиба и кручения;
 - 2) силы молекулярного притяжения;
 - 3) электромагнитные и гравитационные силы.
7. Главный вектор внутренних сил равен сумме внешних сил, действующих по одну сторону сечения?
- 1) да;
 - 2) нет;
 - 3) равен главному вектору внешних сил.
8. Главный вектор внутренних сил определяется методом сечений?
- 1) нет;
 - 2) да;
 - 3) Экспериментально.
9. Главный момент внутренних сил равен сумме моментов внешних сил, действующих по одну сторону от сечения?
- 1) нет;
 - 2) да;
 - 3) равен главному вектору внешних сил.
10. В чем состоит принцип независимости действия сил?
- 1) Деформации конструкций предполагаются настолько малыми, что можно не учитывать их влияние на взаимное расположение нагрузок до любых точек конструкции.
 - 2) Деформации материала конструкции в каждой его точке прямо пропорциональны напряжениям в этой точке.
 - 3) Результат воздействия на конструкцию системы нагрузок равен сумме результатов воздействия каждой нагрузки в отдельности.
 - 4) Поперечные сечения бруса, плоские до приложения к нему нагрузки, остаются плоскими и при действии нагрузки.
11. Какие внутренние усилия могут возникать в поперечных сечениях брусьев?
1. M, R
 2. M_y, M_z, N, T, Q_y, Q_z !
 3. M_z, N, Q_y
12. В каких координатах строится диаграмма растяжения?
- 1) В координатах $P; l$.
 - 2) В координатах $\sigma; \varepsilon$.
 - 3) В координатах $\rho; A$.
 - 4) В координатах $\tau; \sigma$.
13. Нормальные напряжения возникают:
- 1) при растяжении (сжатии) и изгибе;
 - 2) при сдвиге – срезе;
 - 3) при статическом нагружении.
14. Какие типы напряжений возникают в элементах конструкций:
- 1) ударные;
 - 2) при ускоренном движении;
 - 3) нормальные (σ), касательные (τ).
15. В наклонном сечении стержня нагруженного осевыми нагрузками возникают:
- 1) только силы сдвига;
 - 2) нормальные (σ) и касательные напряжения (τ);
 - 3) только продольные деформации.
16. При кручении в поперечном сечении вала возникают:
- 1) касательные напряжения;
 - 2) нормальные напряжения

3) момент сопротивления (W_p).

17. При чистом изгибе в поперечном сечении балки возникают:

- 1) поперечные силы (Q) и изгибающие моменты (M);
- 2) касательные напряжения (τ);
- 3) нормальные напряжения (σ).

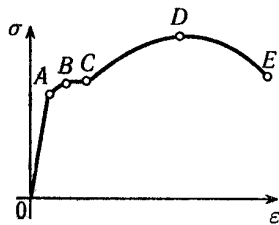
18. Какую размерность имеют абсолютные линейные и угловые деформации?

- 1) Линейные деформации измеряются в m , а угловые в rad .
- 2) Линейные и угловые деформации - величины безмерные.
- 3) Линейные деформации - безмерные величины, а угловые измеряются в rad .
- 4) Линейные деформации измеряются в m , а угловые деформации безмерные величины.

19. Какую размерность имеют относительные линейные и угловые деформации?

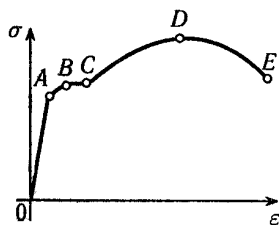
- 1) Линейные деформации измеряются в m , а угловые в rad .
- 2) Линейные и угловые деформации - величины безразмерные.
- 3) Линейные деформации - безразмерные величины, а угловые измеряются в rad/m .
- 4) Линейные деформации измеряются в m , а угловые деформации безразмерные величины.

20. На рисунке приведена диаграмма условных напряжений стали. Предел прочности соответствует точке:



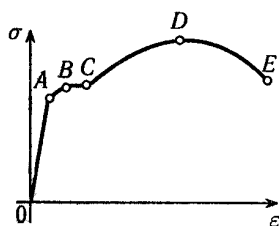
- 1) A;
- 2) B;
- 3) C;
- 4) D.

21. На рисунке приведена диаграмма условных напряжений стали. Предел пропорциональности соответствует точке:



- 1) A;
- 2) B;
- 3) C;
- 4) D.

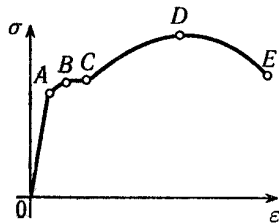
22. На рисунке приведена диаграмма условных напряжений стали. Площадка общей текучести соответствует участку:



- 1) OA;
- 2) AB;
- 3) BC;
- 4) CD.

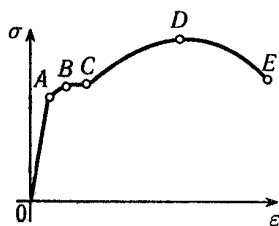
5) ДЕ

23. На рисунке приведена диаграмма условных напряжений стали. Зона упрочнения соответствует участку:



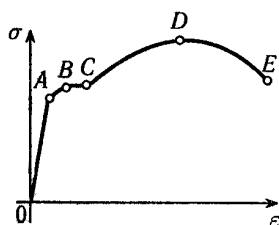
- 1) OA ;
- 2) AB ;
- 3) BC ;
- 4) CD .

24. Образование и развитие шейки у образца происходит на участке:



- 1) AB ;
- 2) BC ;
- 3) CD ;
- 4) DE .

25. На рисунке приведена диаграмма условных напряжений стали. Какой уровень напряжений считается опасным для малоуглеродистой стали:



- 1) A ;
- 2) BC ;
- 3) D ;
- 4) E .

26. Основной метод, применяемый для определения внутренних усилий.

- 1) метод сил,
- 2) метод перемещений,
- 3) метод сечений.

27. Упругость

- 1) способность материала изгибаться;
- 2) способность материала восстанавливать свою форму и размеры после снятия внешней нагрузки;
- 3) характеристика пружин и рессор.

28. Пластичность

- 1) способность материала приобретать остаточные деформации;
- 2) свойство пластических масс при нагревании;

3) способность материала при ковке принимать необходимые формы.

29. Пластичность характеризуется:

- 1) пределом пропорциональности;
- 2) пределом текучести;
- 3) величиной остаточного удлинения и остаточного сужения шейки разорванного образца.

30. Твердость материала:

- 1) способность материала противостоять механической обработке;
- 2) способность противодействовать механическому проникновению в него инородных тел;
- 3) свойства, присущие твердым сплавам и алмазу.

31. Характеристики механической прочности:

- 1) модули упругости E и G ;
- 2) коэффициент Пуассона;
- 3) пределы: пропорциональности - σ_{nc} , упругости - σ_{yn} , текучести - σ_T , прочности - σ_B .

32. Какие прочностные характеристики материалов вы знаете.

- 1) коэффициент Пуассона,
- 2) пределы: пропорциональности - σ_{nc} , упругости - σ_{yn} , текучести - σ_T , прочности - σ_B .
- 3) предел жесткости,
- 4) предел изогнутости,
- 5) Модуль Юнга

33. Какие пластические характеристики материалов вы знаете.

- 1) ковкость
- 2) относительное остаточное удлинение, относительное остаточное сужение.
- 3) мягкость,

34. Предельные (опасные) напряжения для хрупких материалов:

- 1) предел прочности;
- 2) напряжение, при котором относительное удлинение составляет 0,5%;
- 3) напряжение при коэффициенте запаса $n=1$.

35. Предельные (опасные) напряжения для пластичных материалов:

- 1) напряжения, при которых начинается разрушение;
- 2) напряжение, при котором относительное удлинение составляет 0,5%;
- 3) напряжение при коэффициенте запаса $n=1$.
- 3) предел текучести

36. Напряжение допускаемое (максимальное), $[\sigma]$, $[\tau]$:

- 1) всякое напряжение меньше предела пропорциональности;
- 2) напряжение, равное временному сопротивлению;
- 3) предельное напряжение, деленное на коэффициент запаса.

37. Каковы последствия увеличения коэффициента запаса?

- 1) вес конструкции уменьшается;
- 2) вес конструкции увеличивается;
- 3) вес конструкции не изменяется.

38. От чего зависит коэффициент запаса?

- 1) уровня культуры страны;
- 2) прочности материалов;
- 3) веса конструкции.

39. Справедлив ли закон Гука за пределом пропорциональности?

- 1) нет
- 2) да, в зоне наклёпа
- 3) справедливо предела прочности

40. Коэффициент Пуассона одинаков при растяжении – сжатии?

- 1) да;
- 2) нет;
- 3) не одинаков до предела текучести.

41. Механические характеристики хрупких материалов при растяжении численно отличаются от характеристик при сжатии?

- 1) да, численно отличаются
- 2) одинаковы
- 3) отличаются только при нагревании.

42. Механические характеристики пластичных материалов при растяжении отличаются от характеристик при сжатии?

- 1) да
- 2) одинаковы
- 3) отличаются только при нагревании

43. Сколько связей накладывается на балку со стороны шарнирно подвижной опоры.

- 1) 4
- 2) 3
- 3) 2
- 4) 1

44. Сколько связей накладывается на балку со стороны шарнирно неподвижной опоры.

- 1) 4
- 2) 3
- 3) 2
- 4) 1

45. Сколько связей накладывается на балку со стороны жесткой заделки.

- 1) 4
- 2) 3
- 3) 2
- 4) 1

46. Вал находится в равновесии при выполнении условия

- 1) $\sum A = 0$,
- 2) $\sum F = 0$,
- 3) $\sum T = 0$,
- 4) $\sum R = 0$.

47. Внутренними усилиями являются ...

- 1).силы гравитационного взаимодействия конструкции
- 2).силы взаимодействия между молекулами и атомами
- 3).появляющиеся внутри элементов конструкций при нагружении их внешними воздействиями

48. В природе существует ... вида простых деформаций

- 1). 2
- 2). 3
- 3). 4

49. Относительная деформация - ...

- 1).деформация части конструкции
- 2).абсолютная деформации, отнесенная к первоначальной длине
- 3) незначительная деформация, величиной которой можно пренебречь

50. Абсолютная деформация - ...

1. разность между первоначальными и конечными размерами твердого тела
2. изменение размеров тела при нагружении.
3. значительная деформация, величиной которой нельзя пренебречь

51. Диаграммы растяжения пластичных и хрупких материалов отличаются ...

1. размерами диаграммы в направлении оси деформаций

2. размерами диаграммы в направлении оси нагрузки
3. принципиально не отличаются

52. Деревянный образец при сжатии вдоль волокон ведет себя ...

1. как пластичный материал
2. как хрупкий материал
3. как мягкая сталь

53. Деревянный образец при сжатии поперек волокон ведет себя ...

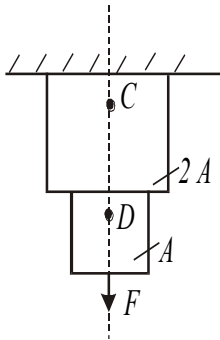
1. как пластичный материал
2. как хрупкий материал
3. как чугун

54. При испытании на сжатие хрупких материалов определяют в качестве характеристик прочности ...

- 1) условный предел текучести
- 2) временное сопротивление
- 3) предел пропорциональности

1. Центральное растяжение-сжатие

55. На рисунке изображён стержень, находящийся под действием растягивающей силы.



В какой точке возникнут большие напряжения?

- 1) C;
- 2) D
- 3) они одинаковы

56. Выберите формулу закона Гука при растяжении (сжатии)?

- 1) $\tau = G\gamma$;
- 2) $\sigma = E\varepsilon$;
- 3) $\varepsilon = \sigma E$;
- 4) $E = \sigma\varepsilon$.

57. Выберите формулу закона Гука при сдвиге?

- 1) $\tau = G\gamma$;
- 2) $\sigma = E\varepsilon$;
- 3) $\varepsilon = \sigma E$;
- 4) $E = \sigma\varepsilon$.

58. Какие внутренние усилия возникают при растяжении (сжатии)?

- 1) поперечная сила,
- 2) продольная сила.
- 3) упругие деформации

59. Что является характеристикой упругости при растяжении?

- 1) модуль упругости первого рода,
- 2) модуль упругости второго рода.
- 3) предел упругости

60. Что является характеристикой упругости при сдвиге?

- 1) модуль упругости первого рода,
- 2) модуль упругости второго рода.
- 3) предел упругости

61. Условие жесткости:

- 1) рабочее напряжение должно быть меньше временного сопротивления;
- 2) относительная деформация: линейная $\varepsilon \leq [\varepsilon]$, угловая $\theta \leq [\theta]$;
- 3) относительная линейная и угловая деформации одинаковы численно.

62. Условие жесткости при растяжении (сжатии):

- 1) $F_{\sigma} = \sigma_{\sigma} A \leq [F]$;
- 2) $A \geq F_{\sigma} / [\sigma]$;
- 3) $\Delta l \leq [\Delta l]$, $\varepsilon \leq [\varepsilon]$.

63. Виды задач из условия жесткости:

- 1) определение линейных размеров;
- 2) проверка на условие жесткости; определение размеров сечения; определение максимально допустимых размеров; определение максимальных нагрузок
- 3) подбор типа материала

64. При расчетах на жесткость получают:

- 1) гибкость стержня;
- 2) твердость материала;
- 3) линейные и угловые деформации.

65. Какие напряжения возникают в поперечном сечении при растяжении (сжатии)?

- 1) сжимающие,
- 2) касательные,
- 3) продольные,
- 4) нормальные,
- 5) изгибающие.

66. Как определяются напряжения при осевом растяжении (сжатии)?

- 1) $\sigma = \frac{T}{EA}$;
- 2) $\sigma = \frac{A}{F}$;
- 3) $\sigma = \frac{N}{A}$;
- 4) $\sigma = \frac{E}{F}$

67. Что характеризует упругость при растяжении (сжатии)?

- 1) модуль упругости второго рода,
- 2) модуль Юнга
- 3) коэффициент Пуассона.

68. Что связывает поперечную и продольную деформацию при растяжении (сжатии)?

- 1) модуль упругости,
- 2) модуль сдвига,
- 3) коэффициент Пуассона.

69. Что характеризует произведение EA при растяжении (сжатии)?

- 1) твердость материала,
- 2) жесткость материала,
- 3) жесткость детали.

70. В каких сечениях растянутого бруса возникают наибольшие нормальные, и в каких наибольшие касательные напряжения?

- 1) Наибольшие нормальные напряжения возникают в поперечных сечениях бруса. Наибольшие касательные возникают в сечениях под углом $\alpha = 45^\circ$ к оси.
- 2) Наибольшие нормальные напряжения возникают в сечениях под углом $\alpha = 45^\circ$ к оси. Наибольшие касательные напряжения в поперечных сечениях бруса.
- 3) Наибольшие нормальные напряжения возникают на поверхности. Наибольшие касательные напряжения возникают под углом $\alpha = 45^\circ$ к оси.

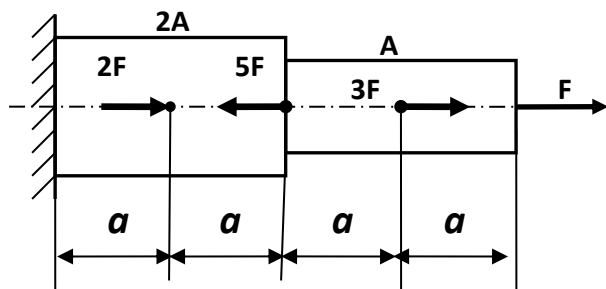
71. Что называется жесткостью поперечного сечения стержня при растяжении (сжатии)?

- 1) Жесткостью называется такое состояние, при котором деформации ниже допустимых величин.
- 2) Отношение σ/ε называется жесткостью.
- 3) Произведение EV называется жесткостью.
- 4) Произведение EA называется жесткостью.

72. Назовите единицы измерения коэффициента Пуассона?

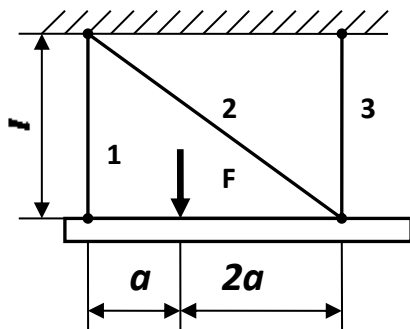
- 1) Н/м².
- 2) Па.
- 3) безразмерная величина.
- 4) м/Н.

73. Чему равно наибольшее по модулю напряжение, полагая что $F/A = \sigma_0$



- σ_0
- 1) $\sigma /$
 - 2) $3\sigma / 2$
 - 3) 4σ
 - 4)

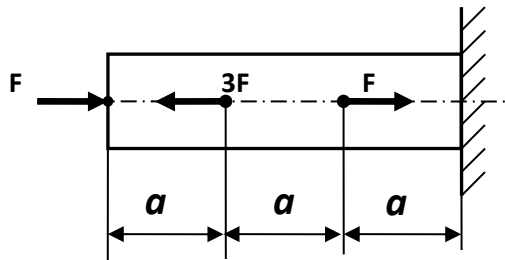
74. Если $F = 30$ кН, $A = 5$ см², $\ell = 0,5$ м, $E = 200$ ГПа, то удлинение стержня 1 (в мм) составит



- 1) 0,1

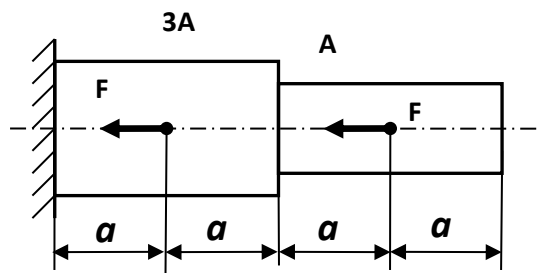
- 2) 0,2
- 3) 0,3
- 4) 0,5

75. Если $F = 250$ кН, $A = 25$ см², $E = 200$ ГПа, $a = 0,4$ м, то изменение длины среднего участка (в мм) составит



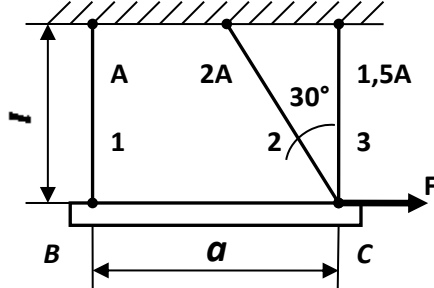
- 1) 0,2
- 2) 0,3
- 3) 0,4
- 4) 0,5

76. Ступенчатый брус при нагружении заданными силами укоротится на величину, кратную $\Delta l_0 = Fa/EA$



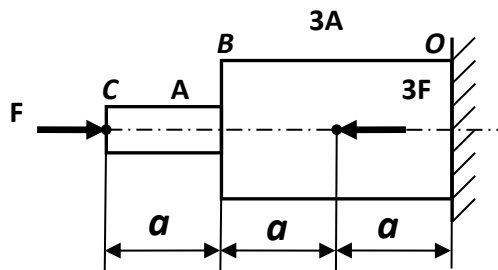
- 1) Δl_0
- 2) $2\Delta l_0$
- 3) $2\Delta l_0/3$
- 4) $4\Delta l_0/3$

77. Наибольшее напряжение в конструкции равно, полагая $F/A = \sigma_0$



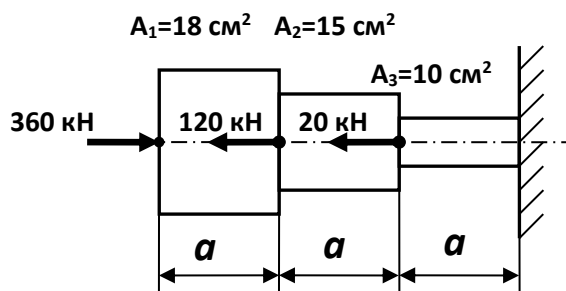
- 1) σ_0
- 2) $1,15\sigma_0$
- 3) $1,41\sigma_0$
- 4) $1,72\sigma_0$

78. Считая перемещение влево положительным и полагая $\Delta l_0 = Fa/EA$, определите перемещение сечения В



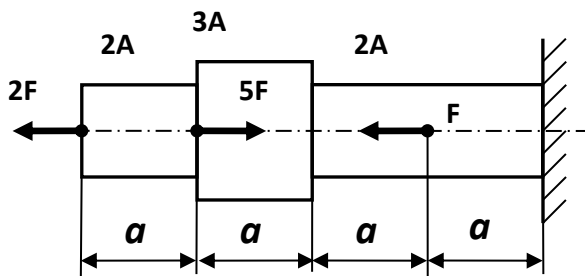
- 1) $-2\Delta l_0/3$
- 2) $-\Delta l_0/3$
- 3) $\Delta l_0/3$
- 4) $2\Delta l_0/3$

79. При нагружении бруса заданными силами наибольшее по модулю напряжение (в МПа) равно



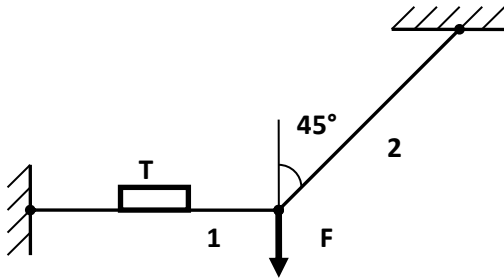
- 1) 250
- 2) 220
- 3) 200
- 4) 160

80. Наибольшее по модулю напряжение в брус равно, полагая $F/A = \sigma_0$



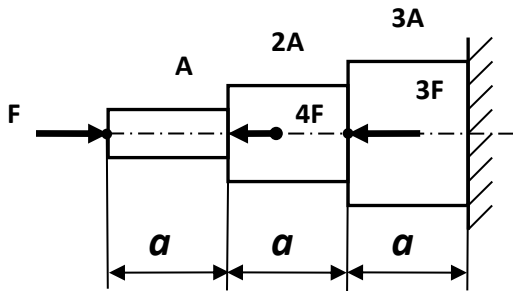
- 1) σ_0
- 2) $1,5\sigma_0$
- 3) $2\sigma_0$
- 4) $3\sigma_0$

81. Тензометр Т, прикрепленный вдоль оси стержня 1, показывает деформацию $\varepsilon_1 = 4 \cdot 10^{-4}$. Чему равна величина силы F (в кН), если площадь поперечного сечения стержня $A = 10 \text{ см}^2$, и модуль Юнга $E = 200 \text{ ГПа}$?



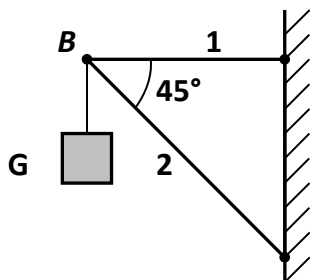
- 1) 60
- 2) 70
- 3) 80
- 4) 90

82. Если $F = 320 \text{ кН}$, $A = 40 \text{ см}^2$, $\sigma_T = 240 \text{ МПа}$, то запас прочности бруса по пределу текучести равен



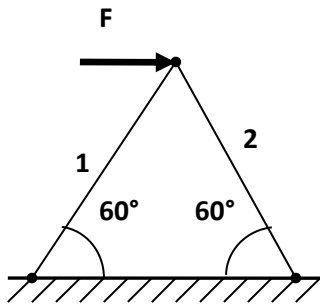
- 1) 1,5
- 2) 1,6
- 3) 2,0
- 4) 3,0

83. Если $A_1 = 10 \text{ см}^2$, $A_2 = 16 \text{ см}^2$, $[\sigma] = 160 \text{ МПа}$, то грузоподъемность кронштейна G (в кН) равна



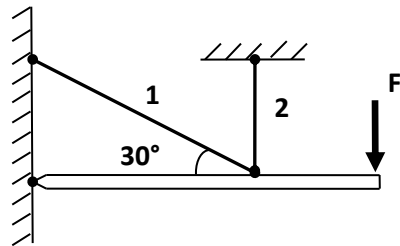
- 1) 160
- 2) 172
- 3) 181
- 4) 190

84. Если $F = 200 \text{ кН}$, $\sigma_{T1} = 200 \text{ МПа}$, $A_1 = 16 \text{ см}^2$, $\sigma_{T2} = 340 \text{ МПа}$, $A_2 = 10 \text{ см}^2$, то фактический запас прочности конструкции равен



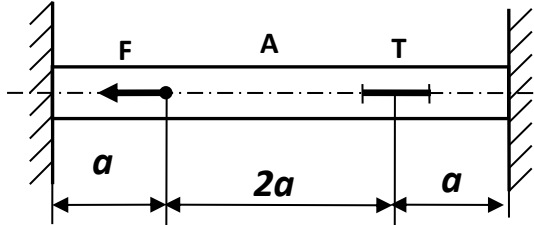
- 1) 1,5
- 2) 1,6
- 3) 1,7
- 4) 1,8

85. При нагружении заданной стержневой системы силой F отношение $\Delta l_1 / \Delta l_2$ удлинений стержней 1 и 2 численно равно



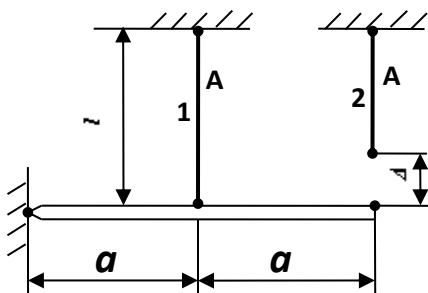
- 1) 2,0
- 2) $\sqrt{2}$
- 3) 0,5
- 4) $\sqrt{3}$

86. Деформация, замеренная тензометром T , равна $\varepsilon = 1,5 \cdot 10^{-4}$. Какова величина силы F (в кН), если $E = 200$ ГПа, $A = 10$ см²



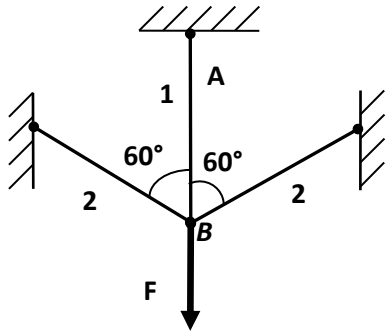
- 1) 30
- 2) 80
- 3) 100
- 4) 120

87. Считая известными размеры a , l , Δ , площадь поперечного сечения A и модуль Юнга E , определите монтажное усилие в стержне 2 после сборки системы, полагая $N_0 = EA/l$



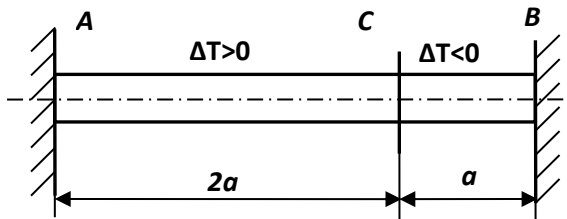
- 1) $0,1N_0 \Delta$
- 2) $0,2N_0 \Delta$
- 3) $0,3N_0 \Delta$
- 4) $0,4N_0 \Delta$

88. Для разгрузки вертикального стержня 1 дополнительно установлены стержни 2. Если все три стержня абсолютно одинаковы, то за счет установки наклонных стержней 2 разгрузка стержня 1 (в процентах) составит



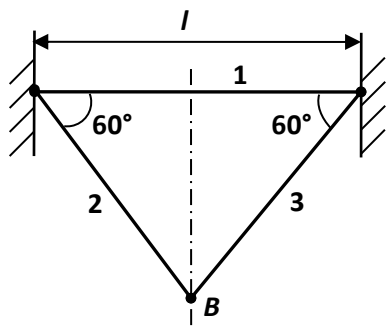
- 1) 23
- 2) 28
- 3) 33
- 4) 43

89. Заделанный по концам брус подвергается температурному воздействию: часть AC нагревается, а часть CB охлаждается на ΔT градусов. Определите напряжение в брус, полагая $\sigma_0 = \alpha E \Delta T$



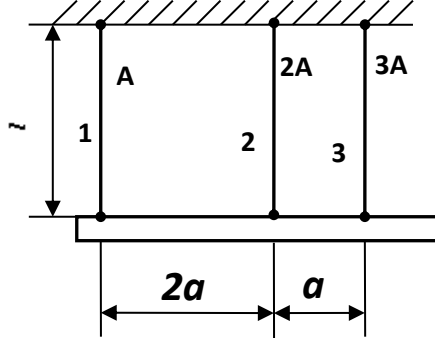
- 1) $\sigma_0/3$
- 2) $\sigma_0/2$
- 3) $2\sigma_0/3$
- 4) $3\sigma_0/4$

90. Система состоит из трех одинаковых стальных стержней ($E = 200$ ГПа, $\alpha = 12,5 \cdot 10^{-6}$). На сколько градусов нужно нагреть всю систему, чтобы наибольшее напряжение достигло величины 100 МПа?



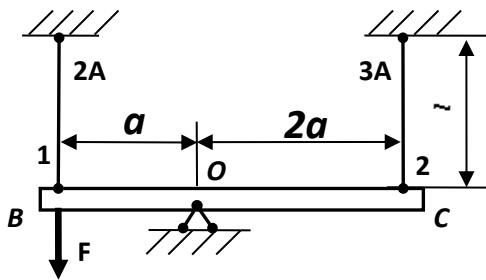
- 1) 40°
- 2) 50°
- 3) 60°
- 4) 80°

91. При нагреве стержня 3 на ΔT градусов во всех стержнях системы возникли усилия. Какой температурный режим нужно создать для стержня 1, чтобы эти усилия исчезли?



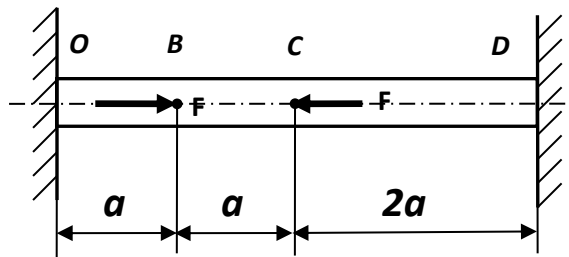
- 1) охладить на $\Delta T / 3$
- 2) нагреть на $\Delta T / 2$
- 3) охладить на $\Delta T / 2$

92. Определите наибольшее по модулю напряжение в системе, полагая $F/A = \sigma_0$



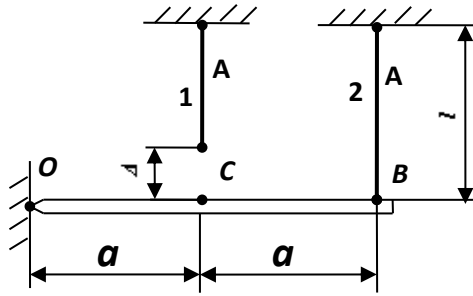
- 1) $\sigma_0 / 14$
- 2) $\sigma_0 / 7$
- 3) $\sigma_0 / 3$
- 4) $\sigma_0 / 2$

93. Для стержня, изготовленного из хрупкого материала, опасным является участок



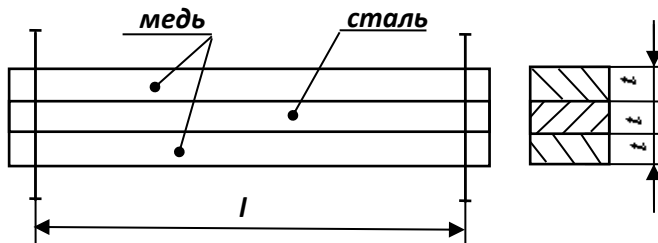
- 1) OB
- 2) BC
- 3) CD
- 4) одновременно OB и CD

94. Стержни 1 и 2 имеют одинаковую жесткость $c = EA/l$, причем стержень 1 изготовлен короче проектной длины на величину Δ . После сборки системы в стержне 1 возникнет монтажное усилие, равное..



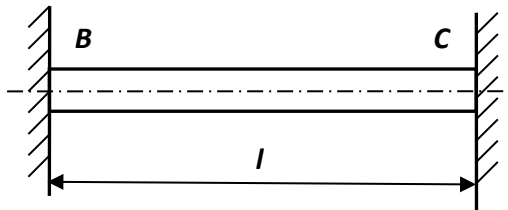
- 1) $0,4c\Delta$
- 2) $0,6c\Delta$
- 3) $0,8c\Delta$
- 4) $1,2c\Delta$

95. Стальной стержень помещен между двумя медными стержнями. Все три стержня жестко соединены по концам. Если $\alpha_C = 12,5 \cdot 10^{-6}$, $E_c = 200$ ГПа, $\alpha_M = 16,5 \cdot 10^{-6}$, $E_m = 100$ ГПа, то при нагревании системы на 50° в стальном стержне возникнут напряжения, равные (в МПа)



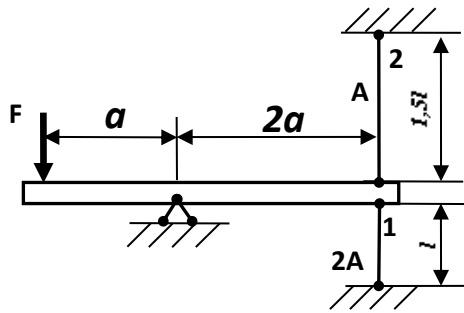
- 1) 15
- 2) 20
- 3) 25
- 4) 30

96. На сколько градусов можно нагреть жестко заземленный по концам медный стержень, не нарушая его прочности, если $E = 100$ ГПа, $\alpha = 16 \cdot 10^{-6}$, $[\sigma] = 80$ МПа



- 1) 30
- 2) 40
- 3) 50
- 4) 60

97. При нагружении системы силой F относительная деформация стержня 1, замеренная тензометром, составила величину $\varepsilon = 5 \cdot 10^{-4}$. Если $A = 15$ см², $E = 200$ ГПа, то величина силы F равна (в кН)



- 1) 100
- 2) 300
- 3) 500
- 4) 800

98. Формула для определения допускаемой нагрузки по методу предельных состояний

1. $[N] = \tau_c R_m$

2. $[N] = \sigma A_m$

3. $[P] = \frac{P_{раз}}{n}$

99. Формулу для определения напряжений при сжатии с учетом собственного веса

1. $\sigma = -\frac{N}{A}$

2. $\sigma = -E\varepsilon$

- ! 3. $\sigma = -\frac{F}{A} - \rho\lambda l$

100. Формула для определения площади сечений по методу предельного состояния

1. $A_{nm} \geq \frac{N}{[\sigma]}$

- ! 2. $A_{nm} \geq \frac{N}{\gamma_c R}$

3. $A \geq \frac{N}{[\sigma] - \rho l g}$

101. На основе какого из допущений, принятых в курсе сопротивления материалов, составлены выражения обобщенного закона Гука?

1. Деформации материала конструкции в каждой его точке прямо пропорциональны напряжениям в этой точке.
2. Материал конструкции обладает свойством идеальной упругости.
3. Поперечные сечения бруса, плоские до приложения к нему нагрузки, остаются плоскими и при действии нагрузки.
4. Результат воздействия на конструкцию системы нагрузок равен сумме результатов воздействия каждой нагрузки в отдельности.

102. Чему равна сумма нормальных напряжений на любых трех взаимно перпендикулярных площадках?

1. $\sigma_x + \sigma_y + \sigma_z = const$;

2. $\sigma_x + \sigma_y + \sigma_z = \sigma_{max} + \sigma_{min}$;

3. $\sigma_x + \sigma_y + \sigma_z = 0$;

4. $\sigma_x + \sigma_y + \sigma_z = \tau_{\max}$.

103. Главные напряжения это:

1. нормальные и касательные напряжения;
2. нормальные напряжения, действующие на главных площадках;
3. касательные напряжения на главных площадках.

104. Главные площадки - ...

1. на которых действует мах усилия
2. на которых действуют только нормальные напряжения
3. на которых действуют только касательные напряжения

105. Главные напряжения в любой точке тела отличаются от произвольных тем, что ...

1. они достигают экстремальных значений
2. они равны между собой
3. они равны нулю

106. Соотношение между главными напряжениями.

1. $\sigma_1 > \sigma_2 > \sigma_3$;
2. $\sigma_1 > \sigma_2 < \sigma_3$;
3. $\sigma_1 = \sigma_2 > \sigma_3$.

107. Главное напряжение σ_1 - наибольшее?

1. да;
2. нет;
3. наибольшее σ_3 .

108. Площадки, на которых действуют максимальные касательные напряжения развернуты к главным площадкам под углом ...

1. 0°
2. 30°
3. 45°

109. Какие теории (гипотезы) прочности разрешены к использованию СНиПом?

1. 3-я и 4-я;
2. 1-я и 2-я;
3. $\sigma_{\max} \leq [\sigma]$.

110. В чем заключается первый инвариант напряженного состояния?

1. Сумма нормальных напряжений остается постоянной при любом повороте площадок
2. Произведение нормальных напряжений инвариантно углу поворота
3. Сумма нормальных напряжений равна нулю

111. Как называются площадки, равно наклонённые к главным?

1. Равноосные
2. Всестороннего сжатия
3. Октаэдрические

112. Как определяются октаэдрические нормальные напряжения?

1. Как минимальные из всех возможных
2. Как максимальные из всех возможных
3. Как средняя величина от главных напряжений

113. Где на круге Мора находятся точки, характеризующие напряжения на взаимно перпендикулярных площадках?

1. Симметричны относительно оси нормальных напряжений
2. На пересечении лучей центрального угла 45° с кругом
3. По концам одного диаметра

114. Где находится полюс круга Мора?

1. На пересечении направлений нормальных напряжений, проходящих через характеризующие их точки круга.
2. В центре круга Мора
3. В начале координат

115. Формула для определения касательных напряжений в наклонном сечении при линейном (одноосном) напряженном состоянии

$$1. \tau_{\alpha} = \frac{\sigma}{2} \sin 2\alpha$$

$$2. \tau_{\alpha} = -\frac{\sigma_y - \sigma_x}{2} \sin 2\alpha$$

$$3. \tau_{\alpha} = -\frac{\sigma_1 - \sigma_2}{2} \sin 2\alpha$$

4. Геометрические характеристики сечений

116. Чему равен статический момент сечения относительно оси u , проходящей через центр площади сечения?

1. $S_{y_c} > 0$
2. $S_{y_c} = 0$
3. $S_{y_c} < 0$

117. Какова размерность статического момента?

1. [длина]²
2. [длина]³
3. [длина]⁴.

118. Может ли статический момент сечения быть отрицательным?

1. может
2. не может.

119. Какова размерность осевых моментов инерции сечения?

1. [длина]²
2. [длина]³
3. [длина]⁴.

120. Какие значения может приобретать осевой момент инерции I_z ?

1. Любые
2. $I_z > 0$
3. $I_z < 0$.

121. Какой из моментов инерции сечения может быть отрицательным?

1. I_z
2. I_y
3. I_{zy}
4. I_p .

122. Как изменится осевой момент инерции круга, если его диаметр увеличить в два раза?.

1. увеличится в 2 раза;
2. увеличится в 4 раза;
3. увеличится в 16 раз.

123. Какую размерность имеет радиус инерции сечения?

1. [длина];
2. [длина]²;
3. [длина]³;
4. [длина]⁴.

124. Главные центральные оси сечения - ...

1. оси, относительно которых центробежный момент равен нулю

2. одна из которых совпадает с продольной осью стержня
3. вертикальная и горизонтальная

125. Связь между главными осями и осями симметрии:

1. ось симметрии - обязательно главная
2. главная ось - обязательно ось симметрии
3. нет осей симметрии - нет и главных осей

126. Определите i_{oc} для круглого сечения диаметром $d=16$ см.

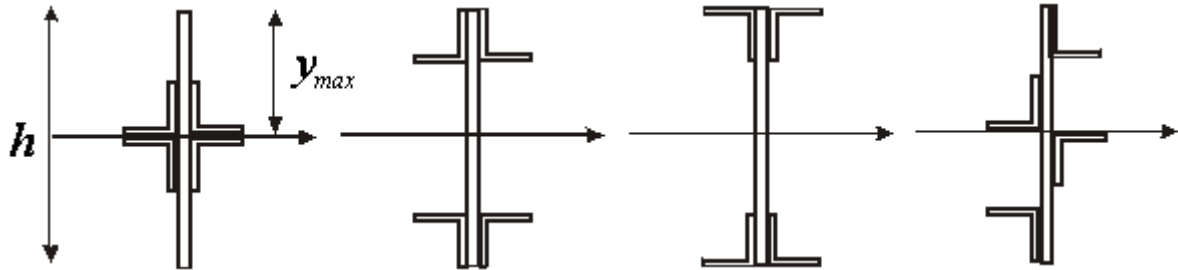
1. 2см
2. 4см
3. 8см

127. Вычислить момент инерции сплошного круглого сечения диаметром $d=4$ см относительно центральной оси.

1. 12.56см⁴
2. 3.14см⁴
3. 16см⁴

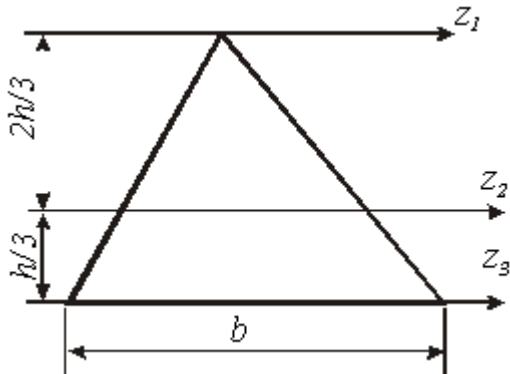
128. Для балки из пластичного материала, какой формы сечение будет рациональным?

2) 3) 4)



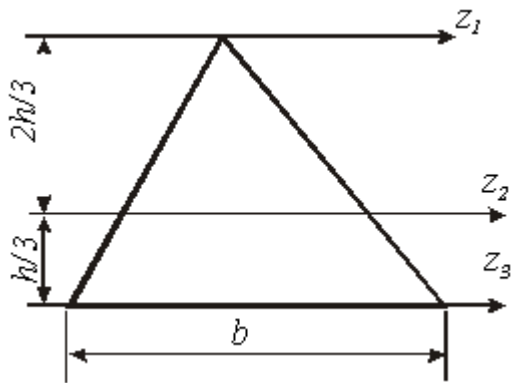
- 1.1
- 2.2
- 3.3
- 4.4

129. Относительно какой оси момент инерции треугольника будет минимальным?



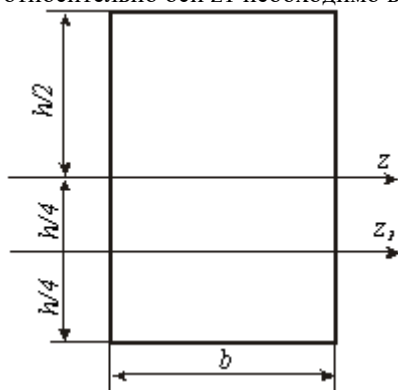
1. Z_1 ;
2. Z_2 ;
3. Z_3 .

130. Если ось Z_2 проходит через центр площади, то момент инерции относительно этой оси равен:



1. $J_z = \frac{bh^3}{12}$;
2. $J_z = \frac{bh^3}{4}$;
3. $J_z = \frac{bh^3}{36}$;
4. $J_z = \frac{bh^3}{48}$.

131. Момент инерции относительно оси z равен $\frac{bh^3}{12}$. Чтобы вычислить момент инерции относительно оси z1 необходимо воспользоваться формулой:



1. $J_{z1} = J_z + h \cdot hb$;
2. $J_{z1} = J_z + \frac{h}{4} \cdot hb$;
3. $J_{z1} = J_z + \left(\frac{h}{2}\right)^2 \cdot hb$;
4. $J_{z1} = \frac{bh^3}{12} + \left(\frac{h}{4}\right)^2 \cdot hb$.

132. Если в поперечном сечении оси u, z являются главными, то относительно этих осей центробежный момент будет

1. максимальным;
2. минимальным;
3. равным нулю;
4. равен ∞ .

133. Свойство осевых моментов инерции:

1. сумма осевых моментов инерции сечения величина постоянная;
2. сумма осевых моментов инерции сечения величина переменная;
3. сумма осевых моментов инерции зависит от способа загрузки.

134. Осевой момент сопротивления круга:

1. $J_z + J_y = \pi D_n^4 / 4$
2. $J_z + J_y = \pi D_n^2 / 2$
3. $W_z = \pi D^3 / 32$

135. Осевой момент сопротивления прямоугольника:

1. $W_z = W_y = bh^2 / 6$;
2. $W_z = bh^2 / 6$; $W_y = b^2h / 6$;
3. $W_z = W_y = 0$.

136. Полярный момент инерции кольца:

1. $J_\rho = (\pi D^4 / 32) (1 - c^4)$
2. $J_\rho = \pi D^4 / 32$;
3. $J_\rho = J_z + J_y$.

137. Чему равен полярный момент круга?

1. $J_\rho = J_y + J_z$;
2. $J_\rho = \int_A \rho^2 dA$;
3. $J_\rho = \pi d^4 / 32$;
4. $J_\rho = w\rho \cdot \frac{d}{2}$.

Темы рефератов

1. Обобщенный закон Гука. Основы теории малых упругопластических деформаций для упругопластических тел.
2. Метод Мора-Верещагина при произвольном нагружении стержня. Расчет статически определимых систем.
3. Статически неопределимые системы. Метод сил. Канонические уравнения. Матричный метод расчета.
4. Механика деформирования и разрушения.
5. Напряжения при плоском напряженном состоянии. Графическое определение напряжений (круг Мора).
6. Кручение стержней некруглого сечения.
7. Экспериментальное изучение работы материала при чистом изгибе.
8. Клепаные и сварные балки.
9. Кривые стержни.
10. Учет сил инерции. Напряжения при колебаниях.

Вопросы к экзамену

1. Виды деформаций.
 2. Упругие деформации. Пластические деформации.
 3. Внутренние силы, их определение (метод сечений).
 4. Виды напряжений.
 5. Продольная (нормальная) сила и ее эпюра.
 6. Определение перемещений при растяжении (сжатии).
 7. Модуль продольной упругости. Модуль поперечной упругости.
 8. Закон Гука при растяжении (сжатии).
 9. Напряжения в поперечных сечениях бруса при растяжении (сжатии).
- Расчет на прочность при растяжении (сжатии).
10. Учет собственного веса при растяжении (сжатии).
 11. Расчет статически неопределимых систем, работающих на растяжение (сжатие).
 12. Температурные напряжения.
 13. Расчет на прочность по предельным состояниям.
 14. Закон пропорциональности при сдвиге.
 15. Линейное напряженное состояние. Плоское напряженное состояние.
 16. Теории прочности.
 17. Статические моменты сечения.
 18. Определение положения центра тяжести сечения сложной формы.
 19. Моменты инерции сечения.
 20. Моменты инерции площади прямоугольника.
 21. Моменты инерции площади круга.
 22. Изменение моментов инерции при параллельном переносе осей.
 23. Вычисление моментов инерции сложных сечений.
 24. Главные оси и главные моменты инерции.
 25. Внутренние силовые факторы при изгибе.
 26. Дифференциальные зависимости при изгибе.
 27. Величина нормальных напряжений при изгибе. Касательные напряжения при изгибе.
 28. Расчет на прочность по допускаемым напряжениям при изгибе.
 29. Дифференциальное уравнение изогнутой оси.
 30. Метод начальных параметров.
 31. Определение напряжений при кручении.
 32. Определение деформаций при кручении.
 33. Расчет на прочность по допускаемым напряжениям при кручении.
 34. Расчет на жесткость при кручении.
 35. Косой изгиб. Внецентренное сжатие.
 36. Изгиб с кручением.
 37. Критическая сила. Формула Эйлера.
 38. 4 способа закрепления концов сжатого стержня. Пределы применимости формулы Эйлера.
 39. Формула Ясинского.

40. Методика расчета сжатого стержня на устойчивость.

7.4 Методические материалы, определяющие процедуры оценивания знаний, умений, навыков характеризующих этапы формирования компетенций

Представляются методические материалы по процедуре оценивания (по каждому виду аттестации: тесты, задачи, эссе, зачет и т.д.).

В данном пункте необходимо сделать ссылку на локальный нормативный акт университета Пл КубГАУ 2.5.1 «Текущий контроль успеваемости и промежуточная аттестация обучающихся».

Критериями оценки реферата являются: новизна текста, обоснованность выбора источников литературы, степень раскрытия сущности вопроса, соблюдения требований к оформлению.

Оценка **«отлично»** — выполнены все требования к написанию реферата: обозначена проблема и обоснована её актуальность; сделан анализ различных точек зрения на рассматриваемую проблему и логично изложена собственная позиция; сформулированы выводы, тема раскрыта полностью, выдержан объём; соблюдены требования к внешнему оформлению.

Оценка **«хорошо»** — основные требования к реферату выполнены, но при этом допущены недочёты. В частности, имеются неточности в изложении материала; отсутствует логическая последовательность в суждениях; не выдержан объём реферата; имеются упущения в оформлении.

Оценка **«удовлетворительно»** — имеются существенные отступления от требований к реферированию. В частности: тема освещена лишь частично; допущены фактические ошибки в содержании реферата; отсутствуют выводы.

Оценка **«неудовлетворительно»** — тема реферата не раскрыта, обнаруживается существенное непонимание проблемы или реферат не представлен вовсе.

Тестовые задания

Оценка **«отлично»** выставляется при условии правильного ответа студента не менее чем на 85 % тестовых заданий.

Оценка **«хорошо»** выставляется при условии правильного ответа студента не менее чем на 70 % тестовых заданий.

Оценка **«удовлетворительно»** выставляется при условии правильного ответа студента не менее чем на 51 %.

Оценка **«неудовлетворительно»** выставляется при условии правильного ответа студента менее чем на 50 % тестовых заданий.

Критерии оценки на экзамене

Оценка «отлично» выставляется обучающемуся, который обладает всесторонними, систематизированными и глубокими знаниями материала учебной программы, умеет свободно выполнять задания, предусмотренные учебной программой, усвоил основную и ознакомился с дополнительной литературой, рекомендованной учебной программой. Как правило, оценка «отлично» выставляется обучающемуся усвоившему взаимосвязь основных положений и понятий дисциплины в их значении для приобретаемой специальности, проявившему творческие способности в понимании, изложении и использовании учебного материала, правильно обосновывающему принятые решения, владеющему разносторонними навыками и приемами выполнения практических работ.

Оценка «хорошо» выставляется обучающемуся, обнаружившему полное знание материала учебной программы, успешно выполняющему предусмотренные учебной программой задания, усвоившему материал основной литературы, рекомендованной учебной программой. Как правило, оценка «хорошо» выставляется обучающемуся, показавшему систематизированный характер знаний по дисциплине, способному к самостоятельному пополнению знаний в ходе дальнейшей учебной и профессиональной деятельности, правильно применяющему теоретические положения при решении практических вопросов и задач, владеющему необходимыми навыками и приемами выполнения практических работ.

Оценка «удовлетворительно» выставляется обучающемуся, который показал знание основного материала учебной программы в объеме, достаточном и необходимым для дальнейшей учебы и предстоящей работы по специальности, справился с выполнением заданий, предусмотренных учебной программой, знаком с основной литературой, рекомендованной учебной программой. Как правило, оценка «удовлетворительно» выставляется обучающемуся, допустившему погрешности в ответах на экзамене или выполнении экзаменационных заданий, но обладающему необходимыми знаниями под руководством преподавателя для устранения этих погрешностей, нарушающему последовательность в изложении учебного материала и испытывающему затруднения при выполнении практических работ.

Оценка «неудовлетворительно» выставляется обучающемуся, не знающему основной части материала учебной программы, допускающему принципиальные ошибки в выполнении предусмотренных учебной программой заданий, неуверенно с большими затруднениями выполняющему практические работы. Как правило, оценка «неудовлетворительно» выставляется обучающемуся, который не может продолжить обучение или приступить к деятельности по специальности по окончании университета без дополнительных занятий по соответствующей дисциплине.

Оценки «зачтено» и «незачтено» выставляются по дисциплинам, формой заключительного контроля которых является зачет. При этом оценка

«зачтено» должна соответствовать параметрам любой из положительных оценок («отлично», «хорошо», «удовлетворительно»), а «незачтено» — параметрам оценки «неудовлетворительно».

8 Перечень основной и дополнительной учебной литературы

Основная литература:

1. Щербакова, Ю. В. Сопротивление материалов : учебное пособие / Ю. В. Щербакова. — 2-е изд. — Саратов : Научная книга, 2019. — 159 с. — ISBN 978-5-9758-1776-1. — Текст : электронный // Электронно-библиотечная система IPR BOOKS : [сайт]. — URL: <http://www.iprbookshop.ru/81048.html>

2. Кидакоев, А. М. Сопротивление материалов : учебно-методическое пособие для тестового контроля / А. М. Кидакоев, Р. Ш. Шайлиев. — Черкесск : Северо-Кавказская государственная гуманитарно-технологическая академия, 2014. — 60 с. — ISBN 2227-8397. — Текст : электронный // Электронно-библиотечная система IPR BOOKS : [сайт]. — URL: <http://www.iprbookshop.ru/27232.html>

3. Атапин, В. Г. Сопротивление материалов. Краткий теоретический курс : учебное пособие / В. Г. Атапин. — Новосибирск : Новосибирский государственный технический университет, 2011. — 204 с. — ISBN 978-5-7782-1593-1. — Текст : электронный // Электронно-библиотечная система IPR BOOKS : [сайт]. — URL: <http://www.iprbookshop.ru/45436.html>

Дополнительная литература:

1. Компьютерные лабораторные работы по сопротивлению материалов / В. Г. Мельников, С. Е. Иванов, Г. И. Мельников, А. Г. Кривошеев. — Санкт-Петербург : Университет ИТМО, 2010. — 62 с. — ISBN 2227-8397. — Текст : электронный // Электронно-библиотечная система IPR BOOKS : [сайт]. — URL: <http://www.iprbookshop.ru/66522.html>

2. Индивидуальные задания и контрольные работы по дисциплине «Техническая механика» («Сопротивление материалов») : учебное пособие / Г. И. Гребенюк, И. В. Кучеренко, Г. Б. Лебедев [и др.]. — Новосибирск : Новосибирский государственный архитектурно-строительный университет (Сибстрин), ЭБС АСВ, 2015. — 189 с. — ISBN 978-5-7795-0740-0. — Текст : электронный // Электронно-библиотечная система IPR BOOKS : [сайт]. — URL: <http://www.iprbookshop.ru/68766.html>

3. Сопротивление материалов. Задания для проведения программированного контроля по темам «Построение эпюр внутренних силовых факторов при изгибе» и «Геометрические характеристики плоских сечений» [Электронный ресурс] — Электрон. текстовые данные. — Липецк:

9 Перечень ресурсов информационно-телекоммуникационной сети «Интернет»

Перечень ЭБС

№	Наименование	Тематика
1	Znaniium.com	Универсальная
2	Издательство «Лань»	Ветеринария, сельское хозяйство, технология хранения и переработки пищевых продуктов
3	IPRbook	Универсальная
4	Образовательный портал КубГАУ	Универсальная
5	Электронный Каталог библиотеки КубГАУ	Универсальная

10 Методические указания для обучающихся по освоению дисциплины

1. Сопротивление материалов : учеб. пособие / В. А. Дробот, А. Д. Гумбаров, Ф. В. Кремьянский, А. С. Брусенцов. – Краснодар : КубГАУ, 2017. – 180 с. https://edu.kubsau.ru/file.php/109/Uchebnoe_posobie_SOPROMAT.pdf

2. Построение эпюв внутренних силовых факторов в балках и рамах : метод. указания / Гумбаров А.Д., Кремьянский Ф.В. кубГАУ, 2014 г https://edu.kubsau.ru/file.php/109/02_MU_dlja_inzhenerykh_fakultetov_Postroenie_ehpur_vnutrennikh_silovykh_faktorov_v_balkakh_i_ramakh.pdf

3. Примеры расчетных работ по сопротивлению материалов: метод.указания / сост. Ф. В. Кремьянский, В. А. Дробот; Кубан. гос. аграр. ун–т. Краснодар, 2015. – 42 с.

https://edu.kubsau.ru/file.php/109/02_Metodicheskie_ukazanija_MKH_2014_god.pdf

11 Перечень информационных технологий, используемых при осуществлении образовательного процесса по дисциплине, включая перечень программного обеспечения и информационных справочных систем

Информационные технологии, используемые при осуществлении образовательного процесса по дисциплине позволяют: обеспечить взаимодействие между участниками образовательного процесса, в том числе синхронное и (или) асинхронное взаимодействие посредством сети "Интернет"; фиксировать ход образовательного процесса, результатов промежуточной аттестации по дисциплине и результатов освоения образовательной программы; организовать процесс образования путем визуализации изучаемой информации посредством использования презентаций, учебных фильмов; контролировать результаты обучения на основе компьютерного тестирования.

Перечень лицензионного ПО

№	Наименование	Краткое описание
1	Microsoft Windows	Операционная система
2	Microsoft Office (включает Word, Excel, PowerPoint)	Пакет офисных приложений
3	Microsoft Visio	Схемы и диаграммы
4	Autodesk Autocad	САПР
5	Система тестирования INDIGO	Тестирование

Перечень профессиональных баз данных и информационных справочных систем

№	Наименование	Тематика	Электронный адрес
1	Научная электронная библиотека eLibrary	Универсальная	https://elibrary.ru/
2	DWG.ru	Универсальная	http://dwg.ru
3	КонсультантПлюс	Правовая	https://www.consultant.ru/

Доступ к сети Интернет, доступ в электронную информационно-образовательную среду университета.

12 Материально-техническое обеспечение для обучения по дисциплине

Планируемые помещения для проведения всех видов учебной деятельности

Наименование учебных предметов, курсов, дисциплин (модулей), практики, иных видов учебной деятельности, предусмотренных учебным планом	Наименование помещений для проведения всех видов учебной деятельности, предусмотренной учебным планом, в том числе помещения для самостоятельной работы, с указанием перечня основного оборудования, учебно-наглядных пособий и используемого программного обеспечения	Адрес (местоположение) помещений для проведения всех видов учебной деятельности, предусмотренной учебным планом (в случае реализации образовательной программы в сетевой

образовательной программы		форме дополнительно указывается наименование организации, с которой заключен договор)
Сопrotивление материалов	<p>Помещение №321 ГД, посадочных мест — 60; площадь — 53,6кв.м.; учебная аудитория для проведения учебных занятий .</p> <p>специализированная мебель(учебная доска, учебная мебель);</p> <p>технические средства обучения, наборы демонстрационного оборудования и учебно-наглядных пособий (ноутбук, проектор, экран);</p> <p>программное обеспечение: Windows, Office.</p> <p>учебная аудитория для проведения учебных занятий</p> <p>Помещение №15 МХ, посадочных мест — 30; площадь — 106,3кв.м.; Лаборатория "Сопrotивление материалов" (кафедры сопроtивления материалов) .</p> <p>лабораторное оборудование (оборудование лабораторное — 3 шт.; стенд лабораторный — 7 шт.);</p> <p>специализированная мебель(учебная доска, учебная мебель).</p> <p>Помещение №110 ГД, посадочных мест — 30; площадь — 45,1кв.м.; учебная аудитория для проведения учебных занятий.</p> <p>специализированная мебель(учебная доска, учебная мебель).</p> <p>учебная аудитория для проведения учебных занятий</p> <p>Помещение №358 МХ, посадочных мест — 28; площадь — 84,7кв.м.; учебная аудитория для проведения учебных занятий.</p> <p>лабораторное оборудование (стенд лабораторный — 20 шт.);</p> <p>специализированная мебель(учебная доска, учебная мебель).</p> <p>учебная аудитория для проведения учебных занятий</p> <p>Помещение №357 МХ, посадочных мест — 20; площадь — 41,7кв.м.; помещение для самостоятельной работы обучающихся.</p> <p>технические средства обучения (компьютеры персональные);</p> <p>доступ к сети «Интернет»;</p> <p>доступ в электронную информационно-образовательную среду университета;</p> <p>специализированная мебель(учебная мебель).</p> <p>Программное обеспечение: Windows, Office, специализированное лицензионное и свободно распространяемое программное обеспечение, предусмотренное в рабочей программе</p>	350044, Краснодарский край, г. Краснодар, ул. им. Калинина, 13