

МИНИСТЕРСТВО СЕЛЬСКОГО ХОЗЯЙСТВА РОССИЙСКОЙ ФЕДЕРАЦИИ  
Федеральное государственное бюджетное образовательное учреждение  
высшего образования  
КУБАНСКИЙ ГОСУДАРСТВЕННЫЙ АГРАРНЫЙ УНИВЕРСИТЕТ  
ИМЕНИ И. Т. Трубилина

ФАКУЛЬТЕТ АГРОНОМИИ И ЭКОЛОГИИ

УТВЕРЖДАЮ  
Декан факультета агрономии и  
экологии  
А.А. Макаренко  
2022 г.



**Рабочая программа дисциплины**

(Адаптированная рабочая программа для лиц с ограниченными возможностями здоровья и инвалидов, обучающихся по адаптированным основным профессиональным образовательным программам высшего образования)

**ЧАСТНАЯ СЕЛЕКЦИЯ И СЕМЕНОВЕДЕНИЕ РЕДКИХ  
И ОВОЦНЫХ КУЛЬТУР**

**Направление подготовки**

35.04.04 Агрономия

**Направленность**

«Селекция и семеноводство»

**Уровень высшего образования**

Магистратура

**Форма обучения**

Очная

Рабочая программа дисциплины «Частная селекция и семеноведение редких и овощных культур» разработана на основе ФГОС ВО 35.04.04 Агронимия утвержденного приказом Министерства образования и науки РФ 26.07.2017 г. № 708

Автор:

доктор с.-х. наук, профессор




Н. В. Репко

Рабочая программа обсуждена и рекомендована к утверждению решением кафедры генетики, селекции и семеноводства от 25.04.2022 г., протокол № 19а

Заведующий кафедрой

доктор биол., наук,  
профессор



С.В. Гончаров

Рабочая программа одобрена на заседании методической комиссии факультета агрономии и экологии, протокол от 11.05.2022 г. № 8

Председатель

методической комиссии



Е.С. Бойко

Руководитель

основной профессиональной  
образовательной программы  
д. б. н., профессор



С.В. Гончаров

## **1 Цель и задачи освоения дисциплины**

**Целью** освоения дисциплины «Частная селекция и семеноведение редких и овощных культур» является формирование комплекса знаний об организационных, научных и методических приемах и методах селекции и семеноведения редких и овощных культур, как о науке, занимающейся созданием новых сортов и гибридов сельскохозяйственных культур и разработкой организационных вопросов по внедрению их в производство.

### **Задачи дисциплины**

- сформировать практические основы селекционной работы с редкими и овощными сельскохозяйственными культурами;
- сформировать практические знания специфики семеноводческой работы по каждой отдельной культуре;
- ознакомить с моделями сортов овощных культур и методиками биометрического анализа;
- сформировать практические навыки проведения расчетов с помощью компьютера и соответствующего программного обеспечения, делать выводы на основании анализа.

## **2 Перечень планируемых результатов обучения по дисциплине, соотнесенных с планируемыми результатами освоения образовательной программы**

В результате освоения дисциплины «Частная селекция и семеноведение редких и овощных культур» обучающийся должен получить знания и навыки для успешного освоения следующих трудовых функций и выполнения следующих трудовых действий:

Профессиональный стандарт «Агроном», утвержден министерством труда и социальной защиты РФ 20.09.2021 пр № 644 н., вступивший в силу с 1 марта 2022 года.

Типы задач профессиональной деятельности выпускника:

- организационно-управленческая
- научно-исследовательская
- производственно-технологическая

**В результате освоения дисциплины «Частная селекция и семеноведение редких и овощных культур» формируются следующие компетенции:**

ПК – 1 – способен осуществлять сбор, обработку, анализ и систематизацию научно-технической информации, отечественного и зарубежного опыта в области агрономии.

ПК – 7 - способность подготовить заключение о целесообразности внедрения в производство исследованных приемов, сортов и гибридов сельскохозяйственных культур на основе анализа опытных данных.

В результате изучения дисциплины «Частная селекция и семеноведение редких и овощных культур» обучающийся готовится к освоению трудовых функций и выполнению трудовых действий:

Профессиональный стандарт утвержден министерством труда и социальной защиты РФ 09.07.2018 № 454 н.

Трудовая функция

- разработка стратегии развития растениеводства в организации.

#### Трудовые действия

- определение направлений совершенствования и повышения эффективности технологий выращивания продукции растениеводства на основе научных достижений, передового опыта отечественных и зарубежных производителей;
- обоснованный выбор вида системы земледелия для сельскохозяйственной организации с учетом природно-экономических условий ее деятельности;
- обоснование специализации и видов выращиваемой продукции сельскохозяйственной организации;
- расчет экономической эффективности применения технологических приемов, удобрений, средств защиты растений, новых сортов.

#### Трудовая функция

- проведение научно-исследовательских работ в области агрономии в условиях производства.

#### Трудовые действия

- руководство деятельностью по обеспечению высококачественными семенами, удобрениями, ядохимикатами и рациональному их использованию;
- создание оптимальных условий для своевременного и качественного выполнения планов по производству продукции растениеводства.

### 3 Место дисциплины в структуре ОПОП ВО

«Частная селекция и семеноведение редких и овощных культур» является дисциплиной по выбору вариативной части блока Б1 учебного цикла ОПОП ВО подготовки обучающихся по направлению 35.04.04 «Агрономия», направленность «Селекция и семеноводство».

Для изучения дисциплины «Частная селекция и семеноведение редких и овощных культур» студентам необходимы знания по предыдущим (смежным) дисциплинам: генетика, селекция полевых культур, частная селекция сельскохозяйственных культур.

Знания, умения и приобретенные компетенции будут использованы для цикла научно-исследовательской работы и научно-исследовательской практики, подготовки выпускной квалификационной работы и цикла итоговой государственной аттестации.

### 4 Объем дисциплины (216 часов, 6 зачетных единиц)

| Виды учебной работы                   | Объем, часов |
|---------------------------------------|--------------|
|                                       | Очная        |
| <b>Контактная работа</b>              | 54           |
| в том числе:                          |              |
| — аудиторная по видам учебных занятий | 48           |
| — лекции                              | 12           |
| — практические                        | 36           |

| Виды учебной работы                           | Объем, часов |
|---|--------------|
|   | Очная        |
| — лабораторные                                |              |
| — внеаудиторная                               | 6            |
| — зачет                                       | 6            |
| — экзамен                                     | -            |
| — защита курсовых работ (проектов)            | -            |
| <b>Самостоятельная работа</b><br>в том числе: | 162          |
| — курсовая работа (проект)                    | -            |
| — прочие виды самостоятельной работы          | -            |
| <b>Итого по дисциплине</b>                    | <b>216/6</b> |

### 5 Содержание дисциплины

По итогам изучаемого курса студенты сдают зачет. Дисциплина изучается на 1-2 курсе, в 2-3 семестрах по учебному плану очной формы обучения.

### Содержание и структура дисциплины по очной форме обучения

| № п/п | Наименование темы с указанием основных вопросов                      | Формируемые компетенции | Семестр | Виды учебной работы, включая самостоятельную работу студентов и трудоемкость (в часах) |   |                        |
|-------|--|-------------------------|---------|--|---|------------------------|
|       |  |                         |         | Лекции   | Практические занятия (лабораторные занятия) | Самостоятельная работа |
| 1     | Частная селекция и семеноведение томата, перца овощного и баклажана. | ПК-1<br>ПК-7            | 2       | 2  | 6   | 36                     |
| 2     | Частная селекция и семеноведение огурца, капусты белокочанной        | ПК-7<br>ПК-1            | 2       | 2  | 6   | 36                     |
| 3     | Частная селекция и семеноведение корнеплодов                         | ПК-7<br>ПК-1            | 2       | 2  | 6   | 36                     |
|       | Итого  |                         |         | 6  | 18  | 108                    |
| 4     | Селекция и семеноводство рапса и льна                                | ПК-7<br>ПК-1            | 3       | 2  | 6   | 36                     |
| 5     | Селекция и семеноведение однолетних и многолетних трав               | ПК-1                    | 3       | 2  | 6   | 36                     |
| 6     | Селекция картофеля   | ПК-7                    | 3       | 2  | 6   | 36                     |
|       | Итого  |                         |         | 6  | 18  | 108                    |

| №<br>п/п | Наименование темы<br>с указанием основных<br>вопросов | Формируемые<br>компетенции | Семестр | Виды учебной работы, включая<br>самостоятельную работу студентов<br>и трудоемкость (в часах) |  |                                |
|----------|---|----------------------------|---------|--|--|--------------------------------|
|          |   |                            |         | Лекции   | Практические<br>занятия<br>(лабораторные<br>занятия) | Самостоятель-<br>ная<br>работа |
|          | Внеаудиторная контактная работа                       |                            |         |  |  | 6                              |
|          | <b>Итого</b>  |                            |         | <b>12</b>  | <b>36</b>  | <b>168</b>                     |

## 6 Перечень учебно-методического обеспечения для самостоятельной работы обучающихся по дисциплине

### 6.1 Учебные пособия

1. Сортовые признаки сельскохозяйственных культур. Часть II: учебное пособие / Г.Л. Зеленский и др. – Краснодар, 2013. – 77 с. [Электронный ресурс] Режим доступа: [https://edu.kubsau.ru/file.php/104/01\\_Sortovye\\_priznaki\\_skh\\_kultur.pdf](https://edu.kubsau.ru/file.php/104/01_Sortovye_priznaki_skh_kultur.pdf)
2. Сортовые признаки сельскохозяйственных культур. В 3 ч. Часть III. Кормовые травы: учебное пособие / Г.Л. Зеленский и др. – Краснодар: КубГАУ, 2015. – 68 с. [Электронный ресурс] Режим доступа: [https://edu.kubsau.ru/file.php/104/01\\_Sortovye\\_priznaki\\_3\\_ch.pdf](https://edu.kubsau.ru/file.php/104/01_Sortovye_priznaki_3_ch.pdf)
3. Репко Н.В. Частная селекция овощных и нетрадиционных культур : учеб.-метод. пособие / Н. В. Репко; КубГАУ. – Краснодар, 2014. [Электронный ресурс] Режим доступа: [https://edu.kubsau.ru/file.php/104/04\\_SHastn.selekcija\\_ovoshchnykh\\_i\\_netrad.kultur.pdf](https://edu.kubsau.ru/file.php/104/04_SHastn.selekcija_ovoshchnykh_i_netrad.kultur.pdf)
4. Прохоров И.А. Селекция и семеноводство овощных культур : учебник / И. А. Прохоров, А. В. Крючков, В. А. Комиссаров. - М. : Колос, 1997. - 480 с. (84 экз)

### 6.2 Литература для самостоятельной работы

1. Прохоров И.А. Семеноводство и семеноведение овощных культур : Словарь-справочник / И. А. Прохоров. - М. : Изд-во МСХА, 1995. - 178 с. (5 экз)
2. Прохоров И.А. Практикум по селекции и семеноводству овощных и плодовых культур : учеб. пособие / И. А. Прохоров, С. П. Потапов. - 2-е изд., перераб. и доп. - М. : Агропромиздат, 1988. - 318 с. (32 экз)
3. Прохоров И.А. Семеноводство и семеноведение овощных культур : Словарь-справочник / И. А. Прохоров. - М. : Изд-во МСХА, 1995. - 178 с. (9 экз)
4. Гиш Р.А. Овощеводство защищенного грунта : учебник / Р. А. Гиш; Куб. гос. аграр. ун-т им. И.Т. Трубилина. - Краснодар : Профатиллов, 2018. - 460 с. (100 экз)
5. Гиш Р.А. Культура перца : монография / Р. А. Гиш; Куб. гос. аграр. ун-т. - Краснодар : КубГАУ, 2017. - 400 с (53 экз)
6. Репко Н.В. Частная селекция и семеноведение редких и овощных культур : учеб.-метод. пособие для самостоятельной работы / Н.В. Репко. – Краснодар: КубГАУ, 2020. – 70 с. [Электронный ресурс] Режим доступа:

## 7 Фонд оценочных средств для проведения промежуточной аттестации

### 7.1 Перечень компетенций с указанием этапов их формирования в процессе освоения образовательной программы

| Номер семестра  | Этапы формирования компетенций по дисциплинам, практикам в процессе освоения ОП |
|---|---|
| ПК – 1 - Способен осуществлять сбор, обработку, анализ и систематизацию научно-технической информации, отечественного и зарубежного опыта в области агрономии                                   |   |
| 1   | Сортоведение сельскохозяйственных и декоративных культур                        |
| 1, 2  | Частная селекция сельскохозяйственных и декоративных культур                    |
| 2   | Перспективные направления создания сортов                                       |
| 3   | Селекция сельскохозяйственных культур на качество продукции                     |
| 3   | Прикладные аспекты селекции на устойчивость к болезням и вредителям             |
| ПК – 7 – способность подготовить заключение о целесообразности внедрения в производство исследованных приемов, сортов и гибридов сельскохозяйственных культур на основе анализа опытных данных. |   |
| 1   | Сортоведение сельскохозяйственных и декоративных культур                        |
| 1, 2  | Частная селекция сельскохозяйственных и декоративных культур                    |
| 2, 3, 4   | Научно-исследовательская работа   |

### 7.2 Описание показателей и критериев оценивания компетенций на различных этапах их формирования, описание шкалы оценивания

| Планируемые результаты освоения компетенции   | Уровень освоения   |   |  |  |
|---|--|---|--|--|
|   | неудовлетворительно  | удовлетворительно   | хорошо   | отлично  |
| ПК-1 – Способен осуществлять сбор, обработку, анализ и систематизацию научно-технической информации, отечественного и зарубежного опыта в области агрономии |  |   |  |  |
| ИД-1: Знать научные достижения и опыт передовых отечественных и зарубежных организаций в области растениеводства.   | Фрагментарные представления о достижениях и опыте передовых отечественных и зарубежных организаций в области растениеводства | Неполные представления о достижениях и опыте передовых отечественных и зарубежных организаций в области растениеводства | Сформированные, но содержащие отдельные пробелы представления о достижениях и опыте передовых отечественных и зарубежных организаций в области растениеводства | Сформированные, исчерпывающие представления о достижениях и опыте передовых отечественных и зарубежных организаций в области растениеводства |

| Планируемые результаты освоения компетенции   | Уровень освоения   |  |  |   |
|---|--|--|--|---|
|   | неудовлетворительно  | удовлетворительно  | хорошо   | отлично   |
|   |  |  | ства   |   |
| ИД-2: Вести информационный поиск, в том числе с использованием информационно-телекоммуникационной сети Интернет;  | Фрагментарное умение вести поиск информации, в том числе с использованием сети Интернет  | Несистематическое умение вести поиск информации, в том числе с использованием сети Интернет  | В целом успешное, но содержащее отдельные пробелы умение вести поиск информации, в том числе с использованием сети Интернет  | Сформированное умение вести поиск информации, в том числе с использованием сети Интернет  |
| ИД-3: Вести информационный поиск по инновационным технологиям (элементам технологии), сортам и гибридам сельскохозяйственных культур                                      | Фрагментарное умение вести информационный поиск по инновационным технологиям (элементам технологии), сортам и гибридам сельскохозяйственных культур  | Несистематическое умение вести информационный поиск по инновационным технологиям (элементам технологии), сортам и гибридам сельскохозяйственных культур  | В целом успешное, но содержащее отдельные пробелы умение вести информационный поиск по инновационным технологиям (элементам технологии), сортам и гибридам сельскохозяйственных культур  | Сформированное умение вести информационный поиск по инновационным технологиям (элементам технологии), сортам и гибридам сельскохозяйственных культур  |
| <b>ПК-7 – Способен подготовить заключения о целесообразности внедрения в производство сортов и гибридов сельскохозяйственных культур на основе анализа опытных данных</b> |  |  |  |   |
| ИД-2: Рассчитывать агрономическую, энергетическую, экономическую эффективность внедрения инновации  | Фрагментарные представления о методах расчета агрономической, энергетической, экономической эффективности внедрения инновации  | Неполные представления о методах расчета агрономической, энергетической, экономической эффективности внедрения инновации   | Сформированные, но содержащие отдельные пробелы представления о методах расчета агрономической, энергетической, экономической эффективности внедрения инновации  | Сформированные представления о методах расчета агрономической, энергетической, экономической эффективности внедрения инновации  |
| ИД-3: Умеет подготовить заключение о целесообразности внедрения в производство сортов и гибридов сельскохозяйственных культур на основе анализа опытных данных            | Фрагментарное умение подготовить заключение о целесообразности внедрения в производство исследованных приемов, сортов и гибридов сельскохозяйственных культур на основе анализа опытных данных | Несистематическое умение подготовить заключение о целесообразности внедрения в производство исследованных приемов, сортов и гибридов сельскохозяйственных культур на основе анализа опытных данных | В целом успешное, но содержащее отдельные пробелы умение подготовить заключение о целесообразности внедрения в производство исследованных приемов, сортов и гибридов сельскохозяйственных культур на основе анализа опытных данных | Сформированное умение подготовить заключение о целесообразности внедрения в производство исследованных приемов, сортов и гибридов сельскохозяйственных культур на основе анализа опытных данных |
| ИД-1: Осуществлять сбор и анализ результатов, полученных в опытах   | Фрагментарное умение осуществлять сбор и анализ результатов, полученных в опытах   | Несистематическое умение осуществлять сбор и анализ результатов, полученных в опытах   | В целом успешное, но содержащее отдельные пробелы умение осуществлять сбор и анализ результатов,   | Сформированное умение осуществлять сбор и анализ результатов, полученных в опытах   |



| Планируемые результаты освоения компетенции | Уровень освоения    |                   |                     |  |
|---|---------------------|-------------------|---------------------|--|
|   | неудовлетворительно | удовлетворительно | хорошо              |  |
|   |                     |                   | полученных в опытах |  |

**7.3 Типовые контрольные задания или иные материалы, необходимые для оценки знаний, умений, навыков и опыта деятельности, характеризующих этапы формирования компетенций в процессе освоения образовательной программы**

**7.3.1 Оценочные средства по компетенции ПК-1 – Способен осуществлять сбор, обработку, анализ и систематизацию научно- технической информации, отечественного и зарубежного опыта в области агрономии**

**7.3.1.1 Для текущего контроля по компетенции ПК-1 – Способен осуществлять сбор, обработку, анализ и систематизацию научно- технической информации, отечественного и зарубежного опыта в области агрономии**

**7.3.2 Оценочные средства по компетенции ПК-7 – Способен подготовить заключения о целесообразности внедрения в производство исследованных приемов, сортов и гибридов сельскохозяйственных культур на основе анализа опытных данных**

**7.3.2.1 Для текущего контроля по компетенции ПК-7 – Способен подготовить заключения о целесообразности внедрения в производство исследованных приемов, сортов и гибридов сельскохозяйственных культур на основе анализа опытных данных**


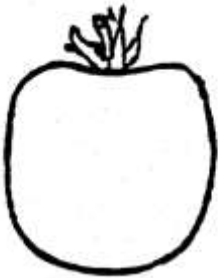

#### **Задания для контрольных работ**

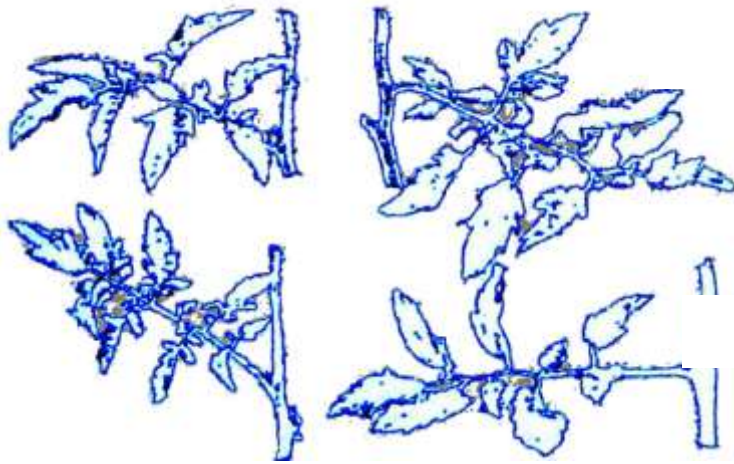
1. Сортные признаки рапса
2. Сортные признаки однолетних трав
3. Сортные признаки многолетних трав
4. Сортные признаки огурца
5. Сортные признаки свеклы столовой
6. Сортные признаки редиса

#### **Тесты**

##### **Тема «Томат»**

|   |  |
|---|--|
| 1. Определите тип роста растения томата, если у него образуется лимитированное число соцветий (2-4, иногда - 6). Рост главного стебля ограничивается соцветием и возле него не образуются боковые побеги (пасынки). Все боковые побеги также завершаются соцветиями и вследствие этого образуется сильно разветвленный низкий | 2. Высота главного стебля томата сорта Гладиатор, предназначенного для открытого грунта, составила 88 см. К какой группе относится сорт по этому признаку? |
|---|--|

|   |  |
|---|--|
| <p>куст.</p> <p>3. По высоте главного стебля растения томата сорта Геракл, предназначенного для закрытого грунта, относится к высокорослой группе. Определите высоту данного сорта.</p> <p>А – 200 см<br/> Б – 220 см<br/> В – 240 см<br/> Г – 260 см</p> | <p>4. Определите тип данного соцветия</p>    |
| <p>5. По длине соцветия сорт томата Бармалей относится к средней группе. Определите длину соцветия.</p> <p>А – 10 см, Б – 11 см, В – 12 см, Г – 13 см</p>   | <p>6. Масса плодов томата сорта Бармалей в среднем составляла 112 г. К какой группе по данному признаку относится сорт?</p>  |
| <p>7. Как называется данная форма плода томата?</p>    | <p>8. Как называется данная форма плода томата?</p>   |
| <p>9. Сорт томата Бармалей относится к среднеранней группе. Через сколько дней с момента появления всходов начинают проводить сбор урожая на данном сорте?</p> <p>А – 100 дн.<br/> Б – 110 дн.<br/> В – 120 дн.<br/> Г – 130 дн.</p>                      | <p>10. Между какими по счету соцветиями определяется признак «положение листа»?</p> <p>А – между 1-м и 2-м,<br/> Б – между 2-м и 3-м,<br/> В – между 3-м и 4-м,<br/> Г – между 4-м и 5-м</p> |
| <p>11. Определите положение (направление) листовых пластинок у растений томата</p>  |  |



- А – отклоняющееся всей пластинкой листа  
 Б – приподнятое  
 В – распростертое  
 Г – отклоняющееся верхушкой листа

### Темы рефератов

1. Дикие сородичи - ценный исходный материал для селекции томата.
2. Методы оценки пасленовых культур на скороспелость и жаростойкость.
3. Партекарпия. Типы саморегулирования ветвления у огурца.
4. Гибридизация, мутагенез и полиплоидия корнеплодов.

### Темы докладов

1. Использование ЦМС в гетерозисной селекции овощных культур.
2. Центры генетического разнообразия овощных культур и проблема исходного материала для селекции на устойчивость к болезням.
3. Гетерозисная селекция и её достижения у моркови.
4. История селекции различных овощных и редких культур (по выбору).

### Вопросы к зачету

- 1 Какие страны занимают ведущее положение в рапсоводстве  
Что представляет собой сорта рапса 00- и 000 типа
- 2 Какие виды семейства капустных участвовали в происхождении рапса
- 3 Народно-хозяйственное значение льна-долгунца, основные районы его возделывания в РФ
- 4 Какие требования предъявляют к техническим и пищевым сортам рапса?
- 5 Какие особенности наследования эруковой кислоты в семенах рапса
- 6 Систематика льна-долгунца.
- 7 Характер наследования важнейших хозяйственно-биологических признаков льна-долгунца
- 8 Методы и достижения селекции льна-долгунца
- 9 Какие виды вики возделывают в нашей стране и каковы основные направления их использования
- 10 Исходный материал для селекции вики яровой
- 11 Каковы основные задачи селекции вики яровой по зонам возделывания
- 12 Какие методы в основном применяют в селекции вики яровой

- 13 Систематика и биологические особенности клевера лугового, гибридного и ползучего
- 14 Селекция многолетних трав на устойчивость к абиотическим факторам среды
- 15 Как наследуются основные хозяйственно-биологические признаки у картофеля
- 16 Основные задачи селекции картофеля
- 17 Исходный материал для селекции картофеля
- 18 Полиплоидный ряд видов картофеля, наследование морфологических признаков у картофеля
- 19 Основные методы селекции картофеля
- 20 Селекция на качество плодов томата
- 21 Принципы селекции томата на пригодность к механизированной уборке
- 22 Общие и специфические направления в селекции томата, связанные с его использованием
- 23 Доминантные и рецессивные признаки томата
- 24 Основные требования предъявляемые к родительским формам, при селекции томата на урожайность.
- 25 Основные направления селекционной работы с перцем овощным
- 26 Методы селекции применяемые при создании новых сортов и гибридов овощного перца
- 27 Результаты современной селекции перца овощного  
Классификация баклажана, подвид наиболее распространенный в нашей зоне
- 28 Доминирующие признаки баклажана
- 29 Общие требования для всех сортов баклажана
- 30 Исходный материал для выведения сортов огурца с ценными хозяйственными признаками
- 31 Половые типы растений огурца
- 32 Какие применяют методы оценки биологических и хозяйственно-ценных признаков огурца
- 33 Основные направления в селекции огурца для условий открытого и защищенного грунта
- 34 Каким комплексом хозяйственно-биологических признаков должен обладать сорт или гибрид огурца, пригодный для механизированной уборки
- 35 Где находятся центры происхождения свеклы столовой
- 36 Какие методы применяют в селекции
- 37 Какие задачи селекции свеклы.  
Какой исходный материал используют в селекции свеклы столовой?
- 38
- 39 Каковы задачи и направления селекции свеклы.
- 40 Назовите основные направления селекционной работы с корнеплодными растениями.
- 41 Перечислите основные источники исходного материала для селекции корнеплодных культур.
- 42 В чем заключаются методы селекционной работы с корнеплодными рас-

тениями?

43 Каковы особенности техники селекции корнеплодов на урожайность.

#### **7.4 Методические материалы, определяющие процедуры оценивания знаний, умений и навыков, опыта деятельности, характеризующих этапы формирования компетенций**

##### **Критерии оценки знаний магистранта при написании контрольной работы**

**Оценка «отлично»** – выставляется магистранту, показавшему всесторонние, систематизированные, глубокие знания вопросов контрольной работы и умение уверенно применять их на практике при решении конкретных задач, свободное и правильное обоснование принятых решений.

**Оценка «хорошо»** – выставляется магистранту, если он твердо знает материал, грамотно и по существу излагает его, умеет применять полученные знания на практике, но допускает в ответе или в решении задач некоторые неточности, которые может устранить с помощью дополнительных вопросов преподавателя.

**Оценка «удовлетворительно»** – выставляется магистранту, показавшему фрагментарный, разрозненный характер знаний, недостаточно правильные формулировки базовых понятий, нарушения логической последовательности в изложении программного материала, но при этом он владеет основными понятиями выносимых на контрольную работу тем, необходимыми для дальнейшего обучения и может применять полученные знания по образцу в стандартной ситуации.

**Оценка «неудовлетворительно»** – выставляется магистранту, который не знает большей части основного содержания выносимых на контрольную работу вопросов тем дисциплины, допускает грубые ошибки в формулировках основных понятий и не умеет использовать полученные знания при решении типовых практических задач.

**Критериями оценки реферата** являются: новизна текста, обоснованность выбора источников литературы, степень раскрытия сущности вопроса, соблюдения требований к оформлению.

Оценка «отлично» ставится, если выполнены все требования к написанию реферата: обозначена проблема и обоснована её актуальность; сделан анализ различных точек зрения на рассматриваемую проблему и логично изложена собственная позиция; сформулированы выводы, тема раскрыта полностью, выдержан объём; соблюдены требования к внешнему оформлению.

Оценка «хорошо» основные требования к реферату выполнены, но при этом допущены недочёты. В частности, имеются неточности в изложении материала; отсутствует логическая последовательность в суждениях; не выдержан объём реферата; имеются упущения в оформлении.

Оценка «удовлетворительно» имеются существенные отступления от требований к реферированию. В частности: тема освещена лишь частично; допущены фактические ошибки в содержании реферата; отсутствуют выводы.

Оценка «неудовлетворительно» тема реферата не раскрыта, обнаруживается существенное непонимание проблемы или реферат не представлен вовсе.

#### **Подготовка эссе на основе анализа статьи.**

Анализ статьи предусматривает ее прочтение и детальную проработку. В качестве проработки предлагается составление вопросов по статье, которые разбивают ее на смысловые блоки и дальнейшую проработку, а также составление словаря-минимума слов и терминов.

Требования к написанию и оценке эссе могут трансформироваться в зависимости от их формы и содержания, при этом особое внимание уделяется следующим критериям:

- самостоятельность выполнения работы;
- творческий подход к осмыслению предложенной темы;
- способность аргументировать основные положения и выводы;
- обоснованность, доказательность и оригинальность постановки и решения проблемы;
- четкость и лаконичность изложения собственных мыслей;
- использование литературных источников и их грамотное оформление;
- соответствие работы формальным требованиям и жанру самостоятельной работы.

Эссе может стать основой для написания реферата по данной проблематике.

#### **Критерии оценки знаний обучающихся при написании эссе:**

Оценка «отлично» – выполнены все требования к написанию эссе: соответствие содержания заявленной теме, отсутствие в тексте отступлений от темы, обозначена проблема и обоснована её актуальность; сделан анализ различных точек зрения на рассматриваемую проблему и логично изложена собственная позиция; сформулированы выводы, тема раскрыта полностью, выдержан объём; соблюдены требования к внешнему оформлению.

Оценка «хорошо» – соответствие содержания заявленной теме, отсутствие в тексте отступлений от темы, но при этом допущены недочёты. В частности, имеются неточности в изложении материала; отсутствует логическая последовательность в суждениях; не выдержан объём реферата; имеются упущения в оформлении.

Оценка «удовлетворительно» – имеются существенные отступления от темы. В частности: тема освещена лишь частично; допущены фактические ошибки в содержании; отсутствуют выводы.

Оценка «неудовлетворительно» – тема не раскрыта, обнаруживается существенное непонимание проблемы или эссе не представлено вовсе.

**Заключительный контроль** подводит итоги изучения дисциплины «Частная селекция и семеноведение редких и овощных культур». Учебным планом по данной дисциплине предусмотрен зачет. При этом оценка «зачтено» должна соответствовать параметрам любой из положительных оценок («отлично», «хорошо», «удовлетворительно»), а «незачтено» - параметрам оценки «неудовлетворительно».

## 8 Перечень основной и дополнительной учебной литературы

### Основная учебная литература

1. Сортовые признаки сельскохозяйственных культур. Часть II: учебное пособие / Г.Л. Зеленский и др. – Краснодар, 2013. – 77 с. [Электронный ресурс] Режим доступа: [https://edu.kubsau.ru/file.php/104/01\\_Sortovye\\_priznaki\\_skh\\_kultur.pdf](https://edu.kubsau.ru/file.php/104/01_Sortovye_priznaki_skh_kultur.pdf)
2. Сортовые признаки сельскохозяйственных культур. В 3 ч. Часть III. Кормовые травы: учебное пособие / Г.Л. Зеленский и др. – Краснодар: КубГАУ, 2015. – 68 с. [Электронный ресурс] Режим доступа: [https://edu.kubsau.ru/file.php/104/01\\_Sortovye\\_priznaki\\_3\\_ch.pdf](https://edu.kubsau.ru/file.php/104/01_Sortovye_priznaki_3_ch.pdf)
3. Репко Н.В. Частная селекция овощных и нетрадиционных культур : учеб.-метод. пособие / Н. В. Репко; КубГАУ. – Краснодар, 2014. [Электронный ресурс] Режим доступа: [https://edu.kubsau.ru/file.php/104/04\\_CHastn.selekcija\\_ovoshchnykh\\_i\\_netrad.kultur.pdf](https://edu.kubsau.ru/file.php/104/04_CHastn.selekcija_ovoshchnykh_i_netrad.kultur.pdf)
4. Прохоров И.А. Селекция и семеноводство овощных культур : учебник / И. А. Прохоров, А. В. Крючков, В. А. Комиссаров. - М. : Колос, 1997. - 480 с. (84 экз)

### Дополнительная учебная литература

1. Прохоров И.А. Семеноводство и семеноведение овощных культур : Словарь-справочник / И. А. Прохоров. - М. : Изд-во МСХА, 1995. - 178 с. (5 экз)
2. Прохоров И.А. Практикум по селекции и семеноводству овощных и плодовых культур : учеб. пособие / И. А. Прохоров, С. П. Потапов. - 2-е изд., перераб. и доп. - М. : Агропромиздат, 1988. - 318 с. (32 экз)
3. Прохоров И.А. Семеноводство и семеноведение овощных культур : Словарь-справочник / И. А. Прохоров. - М. : Изд-во МСХА, 1995. - 178 с. (9 экз)
4. Гиш Р.А. Овощеводство защищенного грунта : учебник / Р. А. Гиш; Куб. гос. аграр. ун-т им. И.Т. Трубилина. - Краснодар : Профатиллов, 2018. - 460 с. (100 экз)
5. Гиш Р.А. Культура перца : монография / Р. А. Гиш; Куб. гос. аграр. ун-т. - Краснодар : КубГАУ, 2017. - 400 с (53 экз)
6. Репко Н.В. Частная селекция и семеноведение редких и овощных культур : учеб.-метод. пособие для самостоятельной работы / Н.В. Репко. – Краснодар: КубГАУ, 2020. – 70 с. [Электронный ресурс] Режим доступа: [https://edu.kubsau.ru/file.php/104/CHastnaja\\_selekcija\\_i\\_semenovedenie\\_redkikh\\_i\\_ovoshchnykh\\_kultur\\_539907\\_v1\\_PDF](https://edu.kubsau.ru/file.php/104/CHastnaja_selekcija_i_semenovedenie_redkikh_i_ovoshchnykh_kultur_539907_v1_PDF)

## 9 Перечень ресурсов информационно-телекоммуникационной сети «Интернет»

1. Селекция и семеноводство овощных культур [Электронный ресурс] : учебное пособие / Г.А. Старых [и др.]. — Электрон. текстовые данные. — М. : Российский государственный аграрный заочный университет, 2011. — 84 с. — 2227-8397. — Режим доступа: <http://www.iprbookshop.ru/20664.html>
2. Серикова Г.А. Всё о семенах овощных культур [Электронный ресурс] / Г.А. Серикова. — Электрон. текстовые данные. — М. : РИПОЛ классик, 2011. — 224 с. — 978-5-386-03470-2. — Режим доступа: <http://www.iprbookshop.ru/37933.html>
3. Котов В.П. Овощеводство открытого грунта [Электронный ресурс] : учебное

пособие / В.П. Котов, Н.А. Адрицкая, Н.М. Пуць. — Электрон. текстовые данные. — СПб. : Проспект Науки, 2017. — 360 с. — 978-5-903090-76-1. — Режим доступа: <http://www.iprbookshop.ru/35793.html>

Электронно-библиотечные системы библиотеки, используемые в Кубанском ГАУ

| Наименование        | Реквизиты договора       | Срок действия договора |
|---------------------|--------------------------|------------------------|
| 1                   | 2                        | 3                      |
| Издательство «Лань» | Контракт 512 от 23.12.20 | 13.01.21- 12.01.22     |
|                     | Контракт 814 от 23.12.20 | 13.01.21-12.01.22      |

1

**О М  
ето  
ди-  
че-**

### **ские указания для обучающихся по освоению дисциплины**

1. Сортвые признаки сельскохозяйственных культур. Часть II: учебное пособие / Г.Л. Зеленский и др. – Краснодар, 2013. – 77 с. [Электронный ресурс] Режим доступа: [https://edu.kubsau.ru/file.php/104/01\\_Sortovye\\_priznaki\\_skh\\_kultur.pdf](https://edu.kubsau.ru/file.php/104/01_Sortovye_priznaki_skh_kultur.pdf)

2. Сортвые признаки сельскохозяйственных культур. В 3 ч. Часть III. Кормовые травы: учебное пособие / Г.Л. Зеленский и др. – Краснодар: КубГАУ, 2015. – 68 с. [Электронный ресурс] Режим доступа: [https://edu.kubsau.ru/file.php/104/01\\_Sortovye\\_priznaki\\_3\\_ch.pdf](https://edu.kubsau.ru/file.php/104/01_Sortovye_priznaki_3_ch.pdf)

3. Репко Н.В. Частная селекция овощных и нетрадиционных культур : учеб.-метод. пособие / Н. В. Репко; КубГАУ. – Краснодар, 2014. [Электронный ресурс] Режим доступа: [https://edu.kubsau.ru/file.php/104/04\\_CHastn.selekcija\\_ovoshchnykh\\_i\\_netrad.kultur.pdf](https://edu.kubsau.ru/file.php/104/04_CHastn.selekcija_ovoshchnykh_i_netrad.kultur.pdf)

4. Репко Н.В. Частная селекция и семеноведение редких и овощных культур : учеб.-метод. пособие для самостоятельной работы / Н.В. Репко. – Краснодар: КубГАУ, 2020. – 70 с. [Электронный ресурс] Режим доступа: [https://edu.kubsau.ru/file.php/104/CHastnaja\\_selekcija\\_i\\_semenovedenie\\_redkikh\\_i\\_ovoshchnykh\\_kultur\\_539907\\_v1\\_PDF](https://edu.kubsau.ru/file.php/104/CHastnaja_selekcija_i_semenovedenie_redkikh_i_ovoshchnykh_kultur_539907_v1_PDF)

Авторские базы данных.

Мультимедийное пособие по теме: «Селекция и генетика рапса» - Свидетельство № 2012620632.

Мультимедийное пособие по теме: «Селекция и генетика льна» - Свидетельство № 2012620644

Мультимедийное пособие по теме: «Селекция и генетика однолетних трав» - Свидетельство № 2012620645

Мультимедийное пособие по теме: «Селекция и генетика многолетних трав» - Свидетельство № 2012620630

Мультимедийное пособие по теме: «Частная селекция картофеля» - Свидетельство № 2012620663

Мультимедийное пособие по теме: «Частная селекция томата» - Свидетельство № 2012620662

Мультимедийное пособие по теме: «Частная селекция баклажана» - Свидетельство № 2012620627

Мультимедийное пособие по теме: «Частная селекция перца овощного» - Свидетельство № 2012620628



Мультимедийное пособие по теме: «Частная селекция огурца» -  
Свидетельство № 2012620765

Мультимедийное пособие по теме: «Морковь – частная селекция» -  
Свидетельство № 2012620786

Мультимедийное пособие по теме: «Корнеплоды – частная селекция. Часть 1»  
- Свидетельство № 2012620769

Мультимедийное пособие по теме: «Корнеплоды – частная селекция. Часть 2»  
- Свидетельство № 2012620785

## 11 Перечень информационных технологий, используемых при осуществлении образовательного процесса по дисциплине, включая перечень программного обеспечения и информационно-справочных систем

### 1. Перечень программного обеспечения

#### Перечень лицензионного ПО

|  | <b>Наименование</b>                                 | <b>Краткое описание</b>  |
|--|---|--------------------------|
|  | Microsoft Windows                                   | Операционная система     |
|  | Microsoft Office (включает Word, Excel, PowerPoint) | Пакет офисных приложений |
|  | Microsoft Project                                   | Управление проектами     |
|  | Microsoft Visio                                     | Схемы и диаграммы        |
|  | Компас  | САПР                     |
|  | Statistica  | Статистика               |
|  | Система тестирования<br>INDIGO                      | Тестирование             |

#### Перечень свободно распространяемого ПО

|  | <b>Наименование</b>                                       | <b>Краткое описание</b>  |
|--|---|--------------------------|
|  | Linux   | Операционная система     |
|  | Libre Office (включает Writer, Calc, Impress, Draw, Base) | Пакет офисных приложений |
|  | Nanocad   | САПР                     |
|  | Gimp  | Графический редактор     |
|  | Notepad++   | Текстовый редактор       |

### 2. Перечень профессиональных баз данных и информационных справочных систем

| <b>№</b> | <b>Наименование</b>                     | <b>Тематика</b> |   |
|----------|---|-----------------|---|
| 1        | Научная электронная библиотека eLibrary | Универсальная   | <a href="https://elibrary.ru/defaultx.asp/">https://elibrary.ru/defaultx.asp/</a> |
| 2        | КонсультантПлюс                         | Правовая        | <a href="https://www.consultant.ru/">https://www.consultant.ru/</a>               |
| 3        | Гарант                                  | Правовая        | <a href="https://www.garant.ru/">https://www.garant.ru/</a>                       |

## 12. Материально-техническое обеспечение обучения по дисциплине для лиц с ОВЗ и инвалидов

Входная группа в главный учебный корпус оборудован пандусом, кнопкой вызова, тактильными табличками, опорными поручнями, предупреждающими знаками, доступным расширенным входом, в корпусе есть специально оборудованная санитарная комната. Для перемещения инвалидов и ЛОВЗ в помещении имеется передвижной гусеничный ступенькоход. Корпус оснащен противопожарной звуковой и визуальной сигнализацией

| п/п | Наименование учебных предметов, курсов, дисциплин (модулей), практики, иных видов учебной деятельности, предусмотренных учебным планом образовательной программы | Наименование помещений для проведения всех видов учебной деятельности, предусмотренной учебным планом, в том числе помещения для самостоятельной работы, с указанием перечня основного оборудования, учебно-наглядных пособий и используемого программного обеспечения   | Адрес (местоположение) помещений для проведения всех видов учебной деятельности, предусмотренной учебным планом (в случае реализации образовательной программы в сетевой форме дополнительно указывается наименование организации, с которой заключен договор) |
|-----|--|--|--|
|     | 2  | 3  | 4  |
|     | <i>частная селекции и семеноведение редких и овощных</i>   | <p><i>Помещение №221 ГУК, площадь — 101 м<sup>2</sup>; посадочных мест 95, учебная аудитория для проведения занятий лекционного типа, занятий семинарского типа, курсового проектирования (выполнения курсовых работ), групповых и индивидуальных консультаций, текущего контроля и промежуточной аттестации, в том числе для обучающихся с инвалидностью и ОВЗ</i></p> <p><i>специализированная мебель (учебная доска, учебная мебель) , в том числе для обучающихся с инвалидностью и ОВЗ;</i></p> <p><i>технические средства обучения, наборы демонстрационного оборудования и учебно-наглядных пособий (ноутбук, проектор, экран), в том числе для обучающихся с инвалидностью и ОВЗ</i></p> | <p><i>350044, г. Краснодар, ул. им. Калинина д. 13, здание главного учебного корпуса</i></p>   |
|     | <i>частная селекции и семеноведение редких и овощных</i>   | <p><i>114 ЗОО учебная аудитория для проведения занятий семинарского типа, курсового проектирования (выполнения курсовых работ), групповых и индивидуальных консультаций, текущего контроля и промежуточной аттестации, в том числе для обучающихся с инвалидностью и ОВЗ Помещение №114 ЗОО, посадочных мест — 25; площадь — 43м<sup>2</sup>; учебная аудитория для проведения занятий семинарского типа, курсового проектирования (выполнения курсовых работ), групповых и индивидуальных консультаций, текущего контроля и промежуточной аттестации, в том числе для обучающихся с инвалидностью и ОВЗ</i></p>   | <p><i>350044, г. Краснодар, ул. им. Калинина д. 13, здание корпуса зооинженерного факультета</i></p>   |

|  |  |  |  |
|--|--|--|--|
|  |  | специализированная мебель (учебная доска, учебная мебель), в том числе для обучающихся с инвалидностью и ОВЗ |  |
|--|--|--|--|

### 13. Особенности организации обучения лиц с ОВЗ и инвалидов

Для инвалидов и лиц с ОВЗ может изменяться объём дисциплины частная селекции и семеноведение редких и овощных в часах, выделенных на контактную работу обучающегося с преподавателем (по видам учебных занятий) и на самостоятельную работу обучающегося (при этом не увеличивается количество зачётных единиц, выделенных на освоение дисциплины).

Фонды оценочных средств адаптируются к ограничениям здоровья и восприятия информации обучающимися.

Основные формы представления оценочных средств – в печатной форме или в форме электронного документа.

#### Формы контроля и оценки результатов обучения инвалидов и лиц с ОВЗ

| Категории студентов с ОВЗ и инвалидностью | Форма контроля и оценки результатов обучения  |
|---|---|
| <i>С нарушением зрения</i>                | <ul style="list-style-type: none"> <li>– устная проверка: дискуссии, тренинги, круглые столы, собеседования, устные коллоквиумы и др.;</li> <li>– с использованием компьютера и специального ПО: работа с электронными образовательными ресурсами, тестирование, рефераты, курсовые проекты, дистанционные формы, если позволяет острота зрения - графические работы и др.;</li> <li>при возможности письменная проверка с использованием рельефно-точечной системы Брайля, увеличенного шрифта, использование специальных технических средств (тифлотехнических средств): контрольные, графические работы, тестирование, домашние задания, эссе, отчеты и др.</li> </ul> |
| <i>С нарушением слуха</i>                 | <ul style="list-style-type: none"> <li>– письменная проверка: контрольные, графические работы, тестирование, домашние задания, эссе, письменные коллоквиумы, отчеты и др.;</li> <li>– с использованием компьютера: работа с электронными образовательными ресурсами, тестирование, рефераты, курсовые проекты, графические работы, дистанционные формы и др.;</li> <li>при возможности устная проверка с использованием специальных технических средств (аудиосредств, средств коммуникации, звукоусиливающей аппаратуры и др.): дискуссии, тренинги, круглые столы,</li> </ul>   |

|   |   |
|---|---|
|   | собеседования, устные коллоквиумы и др.   |
| <i>С нарушением опорно-двигательного аппарата</i> | <ul style="list-style-type: none"> <li>– письменная проверка с использованием специальных технических средств (альтернативных средств ввода, управления компьютером и др.): контрольные, графические работы, тестирование, домашние задания, эссе, письменные коллоквиумы, отчеты и др.;</li> <li>– устная проверка, с использованием специальных технических средств (средств коммуникаций): дискуссии, тренинги, круглые столы, собеседования, устные коллоквиумы и др.;</li> <li>с использованием компьютера и специального ПО (альтернативных средств ввода и управления компьютером и др.): работа с электронными образовательными ресурсами, тестирование, рефераты, курсовые проекты, графические работы, дистанционные формы предпочтительнее обучающимся, ограниченным в передвижении и др.</li> </ul> |

### **Адаптация процедуры проведения промежуточной аттестации для инвалидов и лиц с ОВЗ:**

В ходе проведения промежуточной аттестации предусмотрено:

- предъявление обучающимся печатных и (или) электронных материалов в формах, адаптированных к ограничениям их здоровья;
- возможность пользоваться индивидуальными устройствами и средствами, позволяющими адаптировать материалы, осуществлять приём и передачу информации с учетом их индивидуальных особенностей;
- увеличение продолжительности проведения аттестации;
- возможность присутствия ассистента и оказания им необходимой помощи (занять рабочее место, передвигаться, прочесть и оформить задание, общаться с преподавателем).

Формы промежуточной аттестации для инвалидов и лиц с ОВЗ должны учитывать индивидуальные и психофизические особенности обучающегося/обучающихся по АОПОП ВО (устно, письменно на бумаге, письменно на компьютере, в форме тестирования и т.п.).

### **Специальные условия, обеспечиваемые в процессе преподавания дисциплины**

#### ***Студенты с нарушениями зрения***

- предоставление образовательного контента в текстовом электронном формате, позволяющем переводить плоскочечатную информацию в аудиальную или тактильную форму;
- возможность использовать индивидуальные устройства и средства, позволяющие адаптировать материалы, осуществлять приём и передачу информации с учетом индивидуальных особенностей и состояния здоровья студента;

- предоставление возможности предкурсового ознакомления с содержанием учебной дисциплины и материалом по курсу за счёт размещения информации на корпоративном образовательном портале;
- использование чёткого и увеличенного по размеру шрифта и графических объектов в мультимедийных презентациях;
- использование инструментов «лупа», «прожектор» при работе с интерактивной доской;
- озвучивание визуальной информации, представленной обучающимся в ходе занятий;
- обеспечение раздаточным материалом, дублирующим информацию, выводимую на экран;
- наличие подписей и описания у всех используемых в процессе обучения рисунков и иных графических объектов, что даёт возможность перевести письменный текст в аудиальный;
- обеспечение особого речевого режима преподавания: лекции читаются громко, разборчиво, отчётливо, с паузами между смысловыми блоками информации, обеспечивается интонирование, повторение, акцентирование, профилактика рассеивания внимания;
- минимизация внешнего шума и обеспечение спокойной аудиальной обстановки;
- возможность вести запись учебной информации студентами в удобной для них форме (аудиально, аудиовизуально, на ноутбуке, в виде пометок в заранее подготовленном тексте);
- увеличение доли методов социальной стимуляции (обращение внимания, апелляция к ограничениям по времени, контактные виды работ, групповые задания и др.) на практических и лабораторных занятиях;
- минимизирование заданий, требующих активного использования зрительной памяти и зрительного внимания;
- применение поэтапной системы контроля, более частый контроль выполнения заданий для самостоятельной работы.

***Студенты с нарушениями опорно-двигательного аппарата***  
**(маломобильные студенты, студенты, имеющие трудности передвижения и патологию верхних конечностей)**

- возможность использовать специальное программное обеспечение и специальное оборудование и позволяющее компенсировать двигательное нарушение (коляски, ходунки, трости и др.);
- предоставление возможности предкурсового ознакомления с содержанием учебной дисциплины и материалом по курсу за счёт размещения информации на корпоративном образовательном портале;
- применение дополнительных средств активизации процессов запоминания и повторения;
- опора на определенные и точные понятия;
- использование для иллюстрации конкретных примеров;

- применение вопросов для мониторинга понимания;
- разделение изучаемого материала на небольшие логические блоки;
- увеличение доли конкретного материала и соблюдение принципа от простого к сложному при объяснении материала;
- наличие чёткой системы и алгоритма организации самостоятельных работ и проверки заданий с обязательной корректировкой и комментариями;
- увеличение доли методов социальной стимуляции (обращение внимания, апелляция к ограничениям по времени, контактные виды работ, групповые задания др.);
- обеспечение беспрепятственного доступа в помещения, а также пребывания них;
- наличие возможности использовать индивидуальные устройства и средства, позволяющие обеспечить реализацию эргономических принципов и комфортное пребывание на месте в течение всего периода учёбы (подставки, специальные подушки и др.).

### **Студенты с нарушениями слуха (глухие, слабослышащие, позднооглохшие)**

- предоставление образовательного контента в текстовом электронном формате, позволяющем переводить аудиальную форму лекции в плоскочастичную информацию;
- наличие возможности использовать индивидуальные звукоусиливающие устройства и сурдотехнические средства, позволяющие осуществлять приём и передачу информации; осуществлять взаимобратный перевод текстовых и аудиофайлов (блокнот для речевого ввода), а также запись и воспроизведение зрительной информации.
- наличие системы заданий, обеспечивающих систематизацию вербального материала, его схематизацию, перевод в таблицы, схемы, опорные тексты, глоссарий;
- наличие наглядного сопровождения изучаемого материала (структурно-логические схемы, таблицы, графики, концентрирующие и обобщающие информацию, опорные конспекты, раздаточный материал);
- наличие чёткой системы и алгоритма организации самостоятельных работ и проверки заданий с обязательной корректировкой и комментариями;
- обеспечение практики опережающего чтения, когда студенты заранее знакомятся с материалом и выделяют незнакомые и непонятные слова и фрагменты;
- особый речевой режим работы (отказ от длинных фраз и сложных предложений, хорошая артикуляция; четкость изложения, отсутствие лишних слов; повторение фраз без изменения слов и порядка их следования; обеспечение зрительного контакта во время говорения и чуть более медленного темпа речи, использование естественных жестов и мимики);
- чёткое соблюдение алгоритма занятия и заданий для самостоятельной работы (называние темы, постановка цели, сообщение и запись плана, выделение основных понятий и методов их изучения, указание видов деятельности студентов и способов проверки усвоения материала, словарная работа);
- соблюдение требований к предъявляемым учебным текстам (разбивка тек-

ста на части; выделение опорных смысловых пунктов; использование наглядных средств);

- минимизация внешних шумов;
- предоставление возможности соотносить вербальный и графический материал; комплексное использование письменных и устных средств коммуникации при работе в группе;
- сочетание на занятиях всех видов речевой деятельности (говорения, слушания, чтения, письма, зрительного восприятия с лица говорящего).

### **Студенты с прочими видами нарушений (ДЦП с нарушениями речи, заболевания эндокринной, центральной нервной и сердечно-сосудистой систем, онкологические заболевания)**

- наличие возможности использовать индивидуальные устройства и средства, позволяющие осуществлять приём и передачу информации;
- наличие системы заданий, обеспечивающих систематизацию вербального материала, его схематизацию, перевод в таблицы, схемы, опорные тексты, глоссарий;
- наличие наглядного сопровождения изучаемого материала;
- наличие чёткой системы и алгоритма организации самостоятельных работ и проверки заданий с обязательной корректировкой и комментариями;
- обеспечение практики опережающего чтения, когда студенты заранее знакомятся с материалом и выделяют незнакомые и непонятные слова и фрагменты;
- предоставление возможности соотносить вербальный и графический материал; комплексное использование письменных и устных средств коммуникации при работе в группе;
- сочетание на занятиях всех видов речевой деятельности (говорения, слушания, чтения, письма, зрительного восприятия с лица говорящего);
- предоставление образовательного контента в текстовом электронном формате;
- предоставление возможности предкурсового ознакомления с содержанием учебной дисциплины и материалом по курсу за счёт размещения информации на корпоративном образовательном портале;
- возможность вести запись учебной информации студентами в удобной для них форме (аудиально, аудиовизуально, в виде пометок в заранее подготовленном тексте).
- применение поэтапной системы контроля, более частый контроль выполнения заданий для самостоятельной работы,
- стимулирование выработки у студентов навыков самоорганизации и самоконтроля;
- наличие пауз для отдыха и смены видов деятельности по ходу занятия.